

# Dell Inspiron 17R

## Uputstvo za vlasnika

Model računara: Inspiron 17R-5720/17R-7720  
Regulatorni model: P15E  
Regulatorni tip: P15E001



# Napomene, mere opreza i upozorenja



**NAPOMENA:** Oznaka NAPOMENA ukazuje na važne informacije koje vam pomažu da bolje koristite računar.




**OPREZ:** Oznaka OPREZ ukazuje na moguće oštećenje hardvera ili gubitak podataka ukoliko se uputstva ne poštuju.



**UPOZORENJE:** UPOZORENJE ukazuje na opasnost od oštećenja opreme, telesnih povreda ili smrti.

---

© 2012 Dell Inc. Sva prava zadržana.

Zaštitni žigovi korišćeni u ovom tekstu: Dell™, DELL logotip i Inspiron™ su zaštitni žigovi kompanije Dell Inc.; Microsoft®, Windows® i logotip Windows start dugmeta  su zaštitni žigovi ili registrovani zaštitni žigovi kompanije Microsoft corporation u Sjedinjenim Državama i/ili drugim zemljama; Bluetooth® je registrovani zaštitni žig u vlasništvu kompanije Bluetooth SIG, Inc. i kompanija Dell ga koristi pod licencom.

# Sadržaj


<b>1</b>	<b>Pre početka rada</b> . . . . .	<b>7</b>
	Isključivanje računara i priključenih uređaja. . . . .	7
	Bezbednosna uputstva . . . . .	7
	Preporučeni alati . . . . .	8
<b>2</b>	<b>Posle rada u unutrašnjosti računara</b> . . . . .	<b>9</b>
<b>3</b>	<b>Sklopka</b> . . . . .	<b>11</b>
	Uklanjanje sklopke . . . . .	11
	Zamena sklopke . . . . .	12
<b>4</b>	<b>Baterija</b> . . . . .	<b>13</b>
	Uklanjanje baterije . . . . .	13
	Zamena baterije . . . . .	13
<b>5</b>	<b>Tastatura</b> . . . . .	<b>15</b>
	Uklanjanje tastature . . . . .	15
	Zamena tastature . . . . .	18
<b>6</b>	<b>Poklopac osnove</b> . . . . .	<b>19</b>
	Uklanjanje poklopca osnove . . . . .	19
	Zamena poklopca osnove . . . . .	20
<b>7</b>	<b>Memorijski modul(i)</b> . . . . .	<b>21</b>
	Uklanjanje memorijskog(ih) modula . . . . .	21
	Zamena memorijskog(ih) modula . . . . .	22
<b>8</b>	<b>Tvrđi disk(ovi)</b> . . . . .	<b>23</b>
	Uklanjanje tvrdog diska/diskova . . . . .	23
	Zamena tvrdog diska/diskova . . . . .	26
<b>9</b>	<b>Optička disk jedinica</b> . . . . .	<b>27</b>
	Uklanjanje optičke disk jedinice . . . . .	27
	Zamena optičke disk jedinice . . . . .	29

<b>10 Bežična Mini-Card kartica</b> . . . . .	<b>31</b>
Uklanjanje bežične Mini-Card kartice . . . . .	31
Zamena bežične Mini-Card kartice . . . . .	33
<b>11 mSATA kartica (opcionally)</b> . . . . .	<b>35</b>
Uklanjanje mSATA kartice . . . . .	35
Zamena mSATA kartice . . . . .	37
<b>12 Oslonac za dlan</b> . . . . .	<b>39</b>
Uklanjanje oslonca za dlan . . . . .	39
Zamena oslonca za dlan . . . . .	41
<b>13 Coin-Cell baterija</b> . . . . .	<b>43</b>
Uklanjanje coin-cell baterije . . . . .	43
Zamena coin-cell baterije . . . . .	45
<b>14 Ventilator</b> . . . . .	<b>47</b>
Uklanjanje ventilatora . . . . .	47
Zamena ventilatora . . . . .	48
<b>15 LAN ploča</b> . . . . .	<b>49</b>
Uklanjanje LAN ploče . . . . .	49
Zamena LAN ploče . . . . .	51
<b>16 LAN-USB kabl</b> . . . . .	<b>53</b>
Uklanjanje LAN-USB kabla . . . . .	53
Zamena LAN-USB kabla . . . . .	55
<b>17 USB ploča</b> . . . . .	<b>57</b>
Uklanjanje USB ploče . . . . .	57
Zamena USB ploče . . . . .	59
<b>18 Ekran</b> . . . . .	<b>61</b>
Uklanjanje sklopa ekrana . . . . .	61
Zamena sklopa ekrana . . . . .	63
Uklanjanje okna ekrana . . . . .	64
Zamena okna ekrana . . . . .	65
Uklanjanje ploče ekrana . . . . .	66
Zamena ploče ekrana . . . . .	69

<b>19 Modul kamere</b> . . . . .	<b>71</b>
Uklanjanje modula kamere . . . . .	71
Zamena modula kamere . . . . .	74
<b>20 Matična ploča</b> . . . . .	<b>75</b>
Uklanjanje matične ploče . . . . .	75
Zamena matične ploče . . . . .	79
Unošenje servisne oznake u BIOS . . . . .	80
<b>21 Rashladni element</b> . . . . .	<b>81</b>
Uklanjanje rashladnog elementa . . . . .	81
Zamena rashladnog elementa . . . . .	83
<b>22 Procesor</b> . . . . .	<b>85</b>
Uklanjanje procesora . . . . .	85
Zamena procesora . . . . .	87
<b>23 Priključak adaptera za napajanje</b> . . . . .	<b>89</b>
Uklanjanje priključka adaptera za napajanje . . . . .	89
Zamena priključka adaptera za napajanje . . . . .	91
<b>24 Zvučnici</b> . . . . .	<b>93</b>
Uklanjanje zvučnika . . . . .	93
Zamena zvučnika . . . . .	95
<b>25 Niskotonski zvučnik</b> . . . . .	<b>97</b>
Uklanjanje niskotonskog zvučnika . . . . .	97
Zamena niskotonskog zvučnika . . . . .	99
<b>26 Flešovanje BIOS-a</b> . . . . .	<b>101</b>



## Isključivanje računara i priključenih uređaja

 **OPREZ:** Da bi se izbegao gubitak podataka, sačuvajte i zatvorite sve otvorene datoteke i zatvorite sve otvorene programe pre nego što isključite računar.

- 1 Sačuvajte i zatvorite sve otvorene datoteke i zatvorite sve otvorene programe.
- 2 Sledite uputstva za isključivanje računara u zavisnosti od operativnog sistema instaliranog na vašem računaru.

- *Windows 8:*

Pomerite pokazivač miša u gornji desni ili donji desni ugao ekrana da biste otvorili bočnu traku sa dugmetom, a zatim kliknite na **Postavke**→ **Napajanje**→ **Isključivanje**.

- *Windows 7:*

Kliknite na **Start**  a zatim kliknite na **Isključivanje**.

Microsoft Windows se zatvara a zatim se isključuje računar.





**NAPOMENA:** Ako koristite neki drugi operativni sistem, pogledajte dokumentaciju svog operativnog sistema u vezi uputstva za zatvaranje.

- 3 Isključite računar i sve priključene uređaje iz pripadajućih električnih utičnica.
- 4 Odspojite sve telefonske kablove, kablove za mrežu i priključene uređaje sa računara.
- 5 Pritisnite i zadržite taster za uključivanje oko 5 sekundi, nakon isključenja računara, da biste uzemljili matičnu ploču.


## Bezbednosna uputstva

Koristite sledeće bezbednosne smernice kako biste zaštitili računar od mogućih oštećenja i osigurali vašu ličnu bezbednost.

 **UPOZORENJE:** Pre nego što obavite rad u unutrašnjosti računara, pročitajte bezbednosne informacije koje su isporučene sa vašim računarom. Za dodatne informacije o najboljim bezbednosnim praksama, pogledajte početnu stranicu za usklađenost sa propisima na [dell.com/regulatory\\_compliance](http://dell.com/regulatory_compliance).

 **UPOZORENJE:** Isključite sve izvore napajanja pre otvaranja poklopca računara ili ploča. Nakon što završite sa radom u unutrašnjosti računara, postavite sve poklopce, ploče i zavrtnje pre priključenja na izvor napajanja.

 **OPREZ:** Da biste izbegli oštećenje računara, uverite se da je radna površina ravna i čista.

 **OPREZ:** Da biste izbegli oštećenje komponenti i kartica, držite ih za ivice i izbegavajte da dodirujete pinove i kontakte.

- △ **OPREZ:** Samo ovlašćeni serviser može uklanjati poklopac računara i pristupati bilo kojoj komponenti unutar računara. Pogledajte bezbednosna uputstva radi dobijanja potpunih informacija o merama predostrožnosti, radu u unutrašnjosti računara i zaštiti od elektrostatičkog pražnjenja.
- △ **OPREZ:** Pre nego što dodirnete bilo koji deo unutar vašeg računara, uzemljite telo dodirivanjem neobojene metalne površine, kao što je metal na zadnjoj strani računara. Dok radite, povremeno dodirujte neobojenu metalnu površinu da biste rasipali statički elektricitet, koji bi mogao oštetiti unutrašnje komponente.
- △ **OPREZ:** Kada odspajate kabl, povucite njegov konektor ili navlaku, a ne sam kabl. Neki kablovi imaju konektore sa jezičcima ili leptirastim zavrtnjima koje morate skinuti pre odspajanja kabla. Prilikom odspajanja kablova vodite računa o poravnanju kako bi se izbeglo savijanje pinova konektora. Prilikom povezivanja kablova proverite da li su konektori i portovi pravilno orijentisani i poravnati.
- △ **OPREZ:** Da biste odspojili mrežni kabl, prvo isključite kabl iz računara a zatim isključite kabl iz mrežnog uređaja.
- △ **OPREZ:** Pritisnite i izbacite sve instalirane kartice iz čitača medijskih kartica 8-u-1.

## Preporučeni alati

Za procedure u ovom dokumentu mogu se zahtevati sledeći alati:

- Phillips odvrtlač
- Plastična olovka
- Mali odvrtlač sa ravnim vrhom



# 2

## Posle rada u unutrašnjosti računara

---

Nakon što završite sa postupcima zamene, proverite sledeće:

- Zamenite sve zavrtnje i pobrinite se da nijedan zaostali zavrtnj ne ostane u unutrašnjosti računara
- Priključite sve spoljašnje uređaje, kablove, kartice i bilo koji drugi deo(delove) koje ste uklonili pre rada na računaru
- Priključite računar i sve povezane uređaje u odgovarajuće električne utičnice



**OPREZ: Pre nego što uključite računar, postavite sve zavrtnje i pobrinite se da nijedan zaostali zavrtnj ne ostane u unutrašnjosti računara. Ukoliko to ne učinite, može doći do oštećenja računara.**



# 3

## Sklopka

**!** **UPOZORENJE:** Pre nego što obavite rad u unutrašnjosti računara, pročitajte bezbednosne informacije koje su isporučene sa vašim računarom i pratite korake u odeljku „Pre početka rada“ na strani 7. Za dodatne informacije o najboljim bezbednosnim praksama, pogledajte početnu stranicu za usklađenost sa propisima na [dell.com/regulatory\\_compliance](http://dell.com/regulatory_compliance).

### Uklanjanje sklopke


- 1 Pomerite bravu za otpuštanje sklopke u stranu. Sklopka će iskočiti iz ležišta.
- 2 Podignite i izvadite sklopku iz računara.

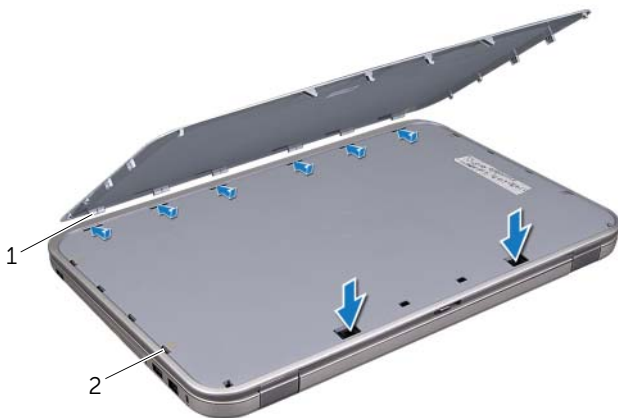


1	poklopac ekrana	2	sklopka
3	brava za otpuštanje sklopke		

## Zamena sklopke

- 1 Poravnajte jezičke u dnu sklopke sa prorezima na poklopcu ekrana i utisnite sklopku u ležište.

 **NAPOMENA:** Uverite se da su jezički na sklopki učvršćeni u prorezima na poklopcu ekrana.



---

1 jezički

2 prorezi

---

- 2 Sledite uputstva data u odeljku „Posle rada u unutrašnjosti računara“ na strani 9.

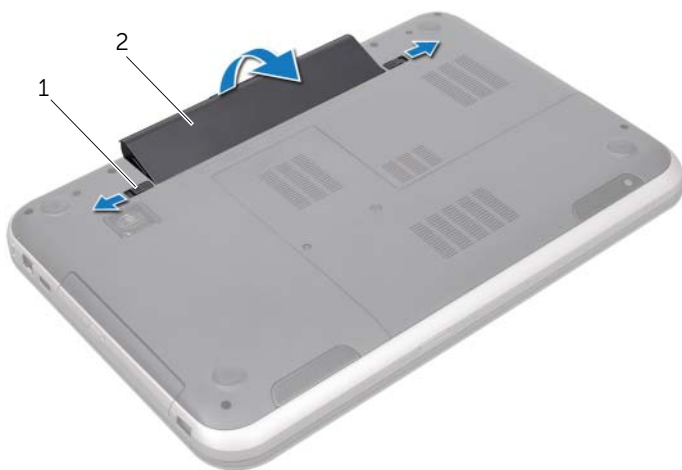
# 4

## Baterija

**!** **UPOZORENJE:** Pre nego što obavite rad u unutrašnjosti računara, pročitajte bezbednosne informacije koje su isporučene sa vašim računarom i pratite korake u odeljku „Pre početka rada“ na strani 7. Za dodatne informacije o najboljim bezbednosnim praksama, pogledajte početnu stranicu za usklađenost sa propisima na [dell.com/regulatory\\_compliance](http://dell.com/regulatory_compliance).

### Uklanjanje baterije

- 1 Zatvorite ekran i okrenite računar naopako.
- 2 Gurnite reze za otpuštanje baterije u otključan položaj.
- 3 Podignite i izvadite bateriju iz ležišta.



1 reze za otpuštanje baterije (2) 2 baterija

### Zamena baterije

- 1 Poravnajte jezičke na bateriji sa otvorima na ležištu za bateriju i utisnite bateriju na mesto tako da škljocne.
- 2 Sledite uputstva data u odeljku „Posle rada u unutrašnjosti računara“ na strani 9.



# 5

## Tastatura

---



**UPOZORENJE:** Pre nego što obavite rad u unutrašnjosti računara, pročitajte bezbednosne informacije koje su isporučene sa vašim računarom i pratite korake u odeljku „Pre početka rada“ na strani 7. Za dodatne informacije o najboljim bezbednosnim praksama, pogledajte početnu stranicu za usklađenost sa propisima na [dell.com/regulatory\\_compliance](https://dell.com/regulatory_compliance).

### Uklanjanje tastature

#### Pripremni koraci

Uklonite bateriju. Pogledajte „Uklanjanje baterije“ na strani 13.

## Procedura

△ **OPREZ:** Navlake tastera na tastaturi su lomljive, lako se izmeštaju i potrebno je dosta vremena da se vrate na mesto. Vodite računa kada uklanjate i rukujete tastaturom.

- 1 Okrenite računar naopako i otvorite ekran što je više moguće.
- 2 Pomoću plastične olovke, oslobodite tastaturu iz jezičaka na osloncu za dlan i polako je podižite dok se potpuno ne odvoji od oslonca za dlan.

△ **OPREZ:** Budite veoma pažljivi kada uklanjate tastaturu i rukujete njom. Ako to ne činite, može doći do grebanja ploče ekrana.



1 jezičci (4)	2 plastična olovka
3 tastatura	4 oslonac za dlan



- 3 Pažljivo preokrenite tastaturu i položite je na oslonac za dlan.
- 4 Podignite rezu konektora i povucite držač da biste odspojili kabl tastature sa konektora matične ploče.
- 5 Podignite tastaturu i uklonite je iz računara.



---

1 kabl tastature

2 reza konektora

---

3 jezičci (6)

---

# Zamena tastature

## Procedura

- 1 Gurnite kabl tastature u konektor na matičnoj ploči i pritisnite rezu konektora prema dole da biste osigurali kabl.
- 2 Gurnite jezičke u donjem delu tastature u proreze na osloncu za dlan i postavite tastaturu na oslonac za dlan.
- 3 Pažljivo pritisnite duž ivica tastature da biste je učvrstili ispod jezičaka na osloncu za dlan.
- 4 Zatvorite ekran i okrenite računar naopako.

## Završni koraci

- 1 Zamenite bateriju. Pogledajte „Zamena baterije“ na strani 13.
- 2 Sledite uputstva data u odeljku „Posle rada u unutrašnjosti računara“ na strani 9.

# 6

## Poklopac osnove

**!** **UPOZORENJE:** Pre nego što obavite rad u unutrašnjosti računara, pročitajte bezbednosne informacije koje su isporučene sa vašim računarom i pratite korake u odeljku „Pre početka rada“ na strani 7. Za dodatne informacije o najboljim bezbednosnim praksama, pogledajte početnu stranicu za usklađenost sa propisima na [dell.com/regulatory\\_compliance](http://dell.com/regulatory_compliance).

### Uklanjanje poklopa osnove

#### Pripremni koraci

Uklonite bateriju. Pogledajte „Uklanjanje baterije“ na strani 13.

#### Procedura

- 1 Olabavite neispadajuće zavrtnje koji učvršćuju poklopac osnove za osnovu računara.
- 2 Vrhovima prstiju odvojite poklopac osnove od osnove računara.
- 3 Podignite poklopac osnove sa osnove računara.



1 neispadajući zavrtnji (2) 2 poklopac osnove

# Zamena poklopca osnove

## Procedura

- 1 Gurnite jezičke na poklopcu osnove u otvore na osnovi računara i utisnite poklopac osnove na mesto.
- 2 Pritegnite neispadajuće zavrtnje koji učvršćuju poklopac osnove za osnovu računara.

## Završni koraci

- 1 Zamenite bateriju. Pogledajte „Zamena baterije“ na strani 13.
- 2 Sledite uputstva data u odeljku „Posle rada u unutrašnjosti računara“ na strani 9.



**UPOZORENJE:** Pre nego što obavite rad u unutrašnjosti računara, pročitajte bezbednosne informacije koje su isporučene sa vašim računarom i pratite korake u odeljku „Pre početka rada“ na strani 7. Za dodatne informacije o najboljim bezbednosnim praksama, pogledajte početnu stranicu za usklađenost sa propisima na [dell.com/regulatory\\_compliance](http://dell.com/regulatory_compliance).

## Uklanjanje memorijskog(ih) modula

### Pripremni koraci

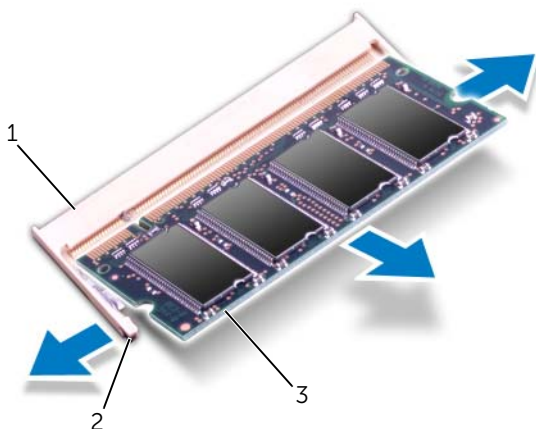
- 1 Uklonite bateriju. Pogledajte „Uklanjanje baterije“ na strani 13.
- 2 Uklonite poklopac osnove. Pogledajte „Uklanjanje poklopcu osnove“ na strani 19.

### Procedura



**OPREZ:** Da biste sprečili oštećenja konektora memorijskog modula, nemojte koristiti alate za širenje spojnice za pričvršćivanje memorijskih modula.

- 1 Vrhovima prstiju pažljivo razdvojite spojnice za pričvršćivanje sa obe strane konektora memorijskog modula dok memorijski modul ne iskoči.
- 2 Uklonite memorijski modul iz konektora memorijskog modula.



- |   |                             |   |                                |
|---|-----------------------------|---|--------------------------------|
| 1 | konektor memorijskog modula | 2 | spojnice za pričvršćivanje (2) |
| 3 | memorijski modul            |   |                                |

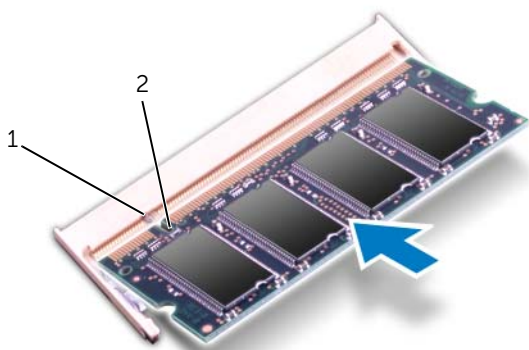
# Zamena memorijskog(ih) modula

## Procedura

△ **OPREZ:** Ako treba da instalirate memorijske module u dva konektora, instalirajte memorijski modul u konektor sa oznakom „DIMM A“ pre nego što instalirate memorijski modul u konektor sa oznakom „DIMM B“.

- 1 Poravnajte zarez na memorijskom modulu sa jezičkom na konektoru memorijskog modula.
- 2 Gurnite memorijski modul čvrsto u konektor pod uglom od 45 stepeni, a zatim pritisnite memorijski modul prema dole dok ne klikne na mesto. Ako ne čujete klik, uklonite memorijski modul i ponovo ga instalirajte.

✎ **NAPOMENA:** Ako memorijski modul nije pravilno instaliran, računar se možda neće pokrenuti.



---

1 jezičak    2 zarez




## Završni koraci

- 1 Zamenite poklopac osnove. Pogledajte „Zamena poklopcu osnove“ na strani 20.
- 2 Zamenite bateriju. Pogledajte „Zamena baterije“ na strani 13.
- 3 Sledite uputstva data u odeljku „Posle rada u unutrašnjosti računara“ na strani 9.
- 4 Uključite računar.

# 8

## Tvrđi disk(ovi)

---

-  **UPOZORENJE:** Pre nego što obavite rad u unutrašnjosti računara, pročitajte bezbednosne informacije koje su isporučene sa vašim računarom i pratite korake u odeljku „Pre početka rada“ na strani 7. Za dodatne informacije o najboljim bezbednosnim praksama, pogledajte početnu stranicu za usklađenost sa propisima na [dell.com/regulatory\\_compliance](https://dell.com/regulatory_compliance).
-  **OPREZ:** Da biste izbegli gubitak podataka, nemojte uklanjati tvrdi disk kada je računar uključen ili u režimu spavanja.
-  **OPREZ:** Tvrđi diskovi su izuzetno lomljivi. Budite pažljivi pri rukovanju tvrdim diskom.

## Uklanjanje tvrdog diska/diskova

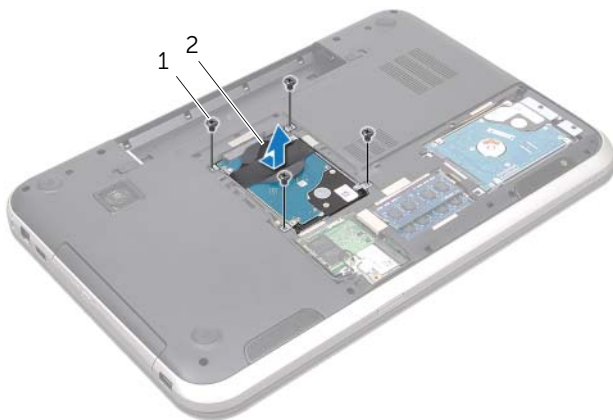
### Pripremni koraci

- 1 Uklonite bateriju. Pogledajte „Uklanjanje baterije“ na strani 13.
- 2 Uklonite poklopac osnove. Pogledajte „Uklanjanje poklopca osnove“ na strani 19.

## Procedura

- 1 Uklonite zavrtnje koji učvršćuju sklop tvrdog diska za osnovu računara.
- 2 Gurnite sklop tvrdog diska prema strani računara da biste ga odspojili sa konektora matične ploče.
- 3 Podignite sklop tvrdog diska sa osnove računara.

### Inspiron 17R-7720



---

1 zavrtnji (4)

2 sklop tvrdog diska

---

### Inspiron 17R-5720/Inspiron 17R-7720



---

1 zavrtnji (4)

2 sklop tvrdog diska

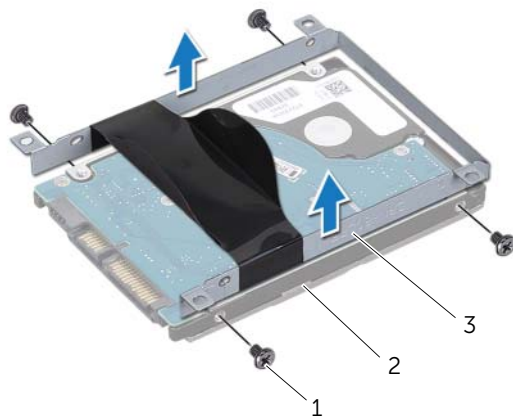
---



4 Uklonite zavrtnje koji učvršćuju konzolu tvrdog diska za tvrdi disk.

5 Podignite konzolu tvrdog diska sa tvrdog diska.

### Inspiron 17R-7720



---

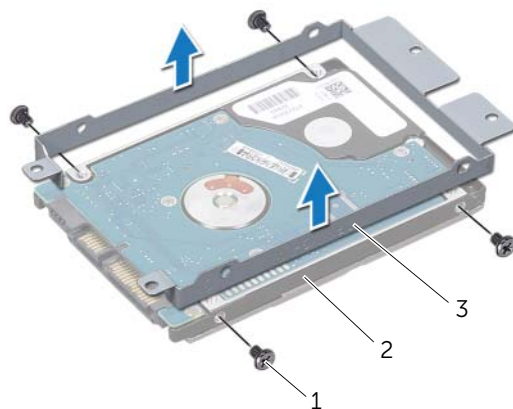
1	zavrtnji (4)	2	tvrdi disk
---	--------------	---	------------

---

3	konzola tvrdog diska
---	----------------------

---

### Inspiron 17R-5720/Inspiron 17R-7720



---

1	zavrtnji (4)	2	tvrdi disk
---	--------------	---	------------

---

3	konzola tvrdog diska
---	----------------------

---

# Zamena tvrdog diska/diskova

## Procedura

- 1 Izvadite novi tvrdi disk iz njegovog pakovanja. Sačuvajte originalno pakovanje radi skladištenja ili transporta tvrdog diska.
- 2 Poravnajte otvore za zavrtnje na konzoli tvrdog diska sa otvorima za zavrtnje na tvrdom disku.
- 3 Zamenite zavrtnje koji učvršćuju konzolu tvrdog diska za tvrdi disk.
- 4 Namestite sklop tvrdog diska na osnovu računara.
- 5 Gurnite sklop tvrdog diska da biste ga priključili u konektor matične ploče.
- 6 Zamenite zavrtnje koji učvršćuju sklop tvrdog diska za osnovu računara.

## Završni koraci

- 1 Zamenite poklopac osnove. Pogledajte „Zamena poklopca osnove“ na strani 20.
- 2 Zamenite bateriju. Pogledajte „Zamena baterije“ na strani 13.
- 3 Sledite uputstva data u odeljku „Posle rada u unutrašnjosti računara“ na strani 9.



**UPOZORENJE:** Pre nego što obavite rad u unutrašnjosti računara, pročitajte bezbednosne informacije koje su isporučene sa vašim računarom i pratite korake u odeljku „Pre početka rada“ na strani 7. Za dodatne informacije o najboljim bezbednosnim praksama, pogledajte početnu stranicu za usklađenost sa propisima na [dell.com/regulatory\\_compliance](http://dell.com/regulatory_compliance).

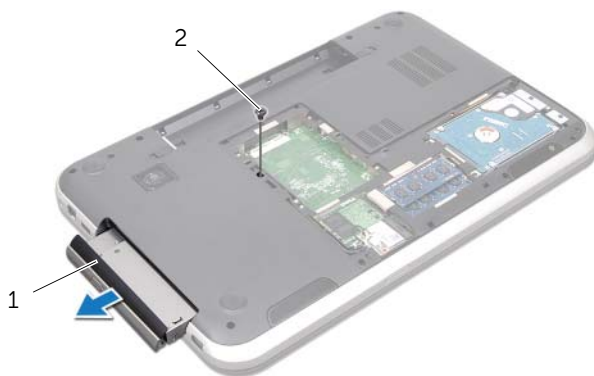
## Uklanjanje optičke disk jedinice

### Pripremni koraci

- 1 Uklonite bateriju. Pogledajte „Uklanjanje baterije“ na strani 13.
- 2 Uklonite poklopac osnove. Pogledajte „Uklanjanje poklopca osnove“ na strani 19.

### Procedura

- 1 Uklonite zavrtnanj koji učvršćuje sklop optičke disk jedinice za osnovu računara.
- 2 Vrhovima prstiju izvadite sklop optičke disk jedinice iz ležišta za optički disk.

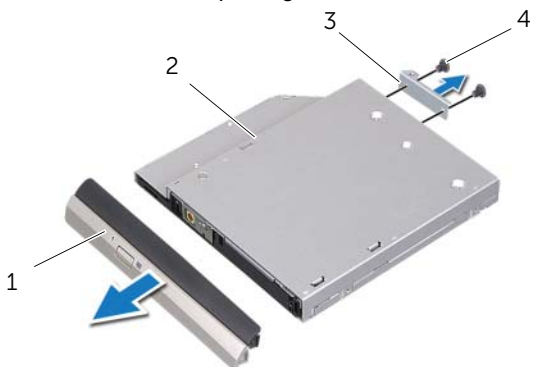


---

1 sklop optičke disk jedinice    2 zavrtnanj

---

- 3 Pažljivo odvojite okno optičkog diska i uklonite ga iz sklopa optičke disk jedinice.
- 4 Skinite zavrtnje koji učvršćuju konzolu optičkog diska za optičku disk jedinicu.
- 5 Uklonite konzolu optičkog diska.



1	okno optičkog diska	2	optička disk jedinica
3	konzola optičkog diska	4	zavrtnji (2)

# Zamena optičke disk jedinice

## Procedura

- 1 Poravnajte otvore za zavrtnje na konzoli optičkog diska sa otvorima za zavrtnje na optičkoj disk jedinici.
- 2 Zamenite zavrtnje koji učvršćuju konzolu optičkog diska za optičku disk jedinicu.
- 3 Poravnajte jezičke na konzoli optičkog diska sa prorezima na sklopu optičke disk jedinice i utisnite okno optičkog diska u ležište.
- 4 Gurnite sklop optičke disk jedinice u ležište za optički disk tako da se smesti u potpunosti.
- 5 Zamenite zavrtnj koji učvršćuje sklop optičke disk jedinice za osnovu računara.

## Završni koraci

- 1 Zamenite poklopac osnove. Pogledajte „Zamena poklopca osnove“ na strani 20.
- 2 Zamenite bateriju. Pogledajte „Zamena baterije“ na strani 13.
- 3 Sledite uputstva data u odeljku „Posle rada u unutrašnjosti računara“ na strani 9.





**UPOZORENJE:** Pre nego što obavite rad u unutrašnjosti računara, pročitajte bezbednosne informacije koje su isporučene sa vašim računarom i pratite korake u odeljku „Pre početka rada“ na strani 7. Za dodatne informacije o najboljim bezbednosnim praksama, pogledajte početnu stranicu za usklađenost sa propisima na [dell.com/regulatory\\_compliance](http://dell.com/regulatory_compliance).



**NAPOMENA:** Dell ne garantuje kompatibilnost niti pruža podršku za bežične Mini-Card kartice iz drugih izvora osim kompanije Dell.

Ako ste naručili bežičnu Mini-Card karticu uz vaš računar, kartica je već instalirana.

Vaš računar ima jedan poluslot za Mini-Card karticu koji podržava bežičnu lokalnu mrežu (WLAN) i Bluetooth kombinovanu karticu, Wi-Fi i Worldwide Interoperability for Microwave Access (WiMax) standarde.

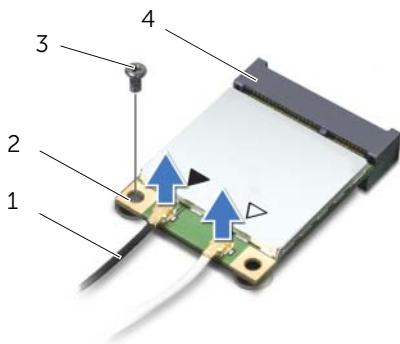
## Uklanjanje bežične Mini-Card kartice

### Pripremni koraci

- 1 Uklonite bateriju. Pogledajte „Uklanjanje baterije“ na strani 13.
- 2 Uklonite poklopac osnove. Pogledajte „Uklanjanje poklopca osnove“ na strani 19.

## Procedura

- 1 Odspojite antenske kablove sa konektora na Mini-Card kartici.
- 2 Uklonite zavrtanj koji učvršćuje Mini-Card karticu za konektor matične ploče.



1	antenski kablovi (2)	2	Mini-Card kartica
3	zavrtanj	4	konektor matične ploče

- 3 Izvadite Mini-Card karticu iz konektora na matičnoj ploči.



**△ OPREZ:** Kada se Mini-Card kartica ne nalazi u računaru, čuvajte je u zaštitnoj antistatičkoj ambalaži. Za više informacija, pogledajte odeljak „Zaštita od elektrostatičkog pražnjenja“ u bezbednosnim uputstvima koje ste dobili uz računar.



# Zamena bežične Mini-Card kartice

## Procedura

- 1 Izvadite novu Mini-Card karticu iz njenog pakovanja.
- 2 Poravnajte zarez na Mini-Card kartici sa jezičkom na konektoru matične ploče.

△ **OPREZ: Koristite čvrst i ravnomeran pritisak da biste Mini-Card karticu postavili na mesto. Ako koristite preteranu silu, možete oštetiti konektor.**

△ **OPREZ: Konektori su uklješteni kako bi se omogućilo ispravno umetanje. Ako osetite otpor, proverite konektore na Mini-Card kartici i na matičnoj ploči, i poravnajte Mini-Card karticu.**

△ **OPREZ: Da biste izbegli oštećenja Mini-Card kartice, ispod nje ne postavljajte kablove.**

- 3 Umetnite konektor Mini-Card kartice pod uglom od 45 stepeni u konektor na matičnoj ploči.
- 4 Pritisnite drugi kraj Mini-Card kartice prema dole u slot na matičnoj ploči i zamenite zavrtanj koji učvršćuje Mini-Card karticu u konektor na matičnoj ploči.
- 5 Povežite antenske kablove sa konektorima na Mini-Card kartici.

Sledeća tabela pruža kodiranu šemu boja antenskih kablova za Mini-Card kartice koje podržava vaš računar.

Konektori na Mini-Card kartici	Šema boja antenskih kablova
<b>WLAN + Bluetooth (2 kablova)</b>	
Glavni WLAN + Bluetooth (beli trougao)	beli
Pomoćni WLAN + Bluetooth (crni trougao)	crni
<b>WWAN (2 antenska kablova)</b>	
Glavni WWAN (beli trougao)	beli
Pomoćni WWAN (crni trougao)	crni

## Završni koraci

- 1 Zamenite poklopac osnove. Pogledajte „Zamena poklopca osnove“ na strani 20.
- 2 Zamenite bateriju. Pogledajte „Zamena baterije“ na strani 13.
- 3 Sledite uputstva data u odeljku „Posle rada u unutrašnjosti računara“ na strani 9.





**UPOZORENJE:** Pre nego što obavite rad u unutrašnjosti računara, pročitajte bezbednosne informacije koje su isporučene sa vašim računarom i pratite korake u odeljku „Pre početka rada“ na strani 7. Za dodatne informacije o najboljim bezbednosnim praksama, pogledajte početnu stranicu za usklađenost sa propisima na [dell.com/regulatory\\_compliance](http://dell.com/regulatory_compliance).



**NAPOMENA:** Dell ne garantuje kompatibilnost niti pruža podršku za mSATA kartice iz drugih izvora osim kompanije Dell.

Ako ste naručili mSATA karticu uz vaš računar, kartica je već instalirana.

## Uklanjanje mSATA kartice

### Pripremni koraci

- 1 Uklonite bateriju. Pogledajte „Uklanjanje baterije“ na strani 13.
- 2 Uklonite poklopac osnove. Pogledajte „Uklanjanje poklopca osnove“ na strani 19.

## Procedura

- 1 Uklonite zavrtnaj koji učvršćuje mSATA karticu za konektor matične ploče.
- 2 Izvadite mSATA karticu iz konektora na matičnoj ploči.




- |                          |            |
|--------------------------|------------|
| 1 mSATA kartica          | 2 zavrtnaj |
| 3 konektor matične ploče |            |

**△ OPREZ:** Kada se mSATA kartica ne nalazi u računaru, čuvajte je u zaštitnoj antistatičkoj ambalaži. Za više informacija, pogledajte odeljak „Zaštita od elektrostatičkog pražnjenja“ u bezbednosnim uputstvima koje ste dobili uz računar.

# Zamena mSATA kartice

## Procedura

- 1 Izvadite novu mSATA karticu iz njenog pakovanja.
- 2 Poravnajte zarez na mSATA kartici sa jezičkom na konektoru matične ploče.

 **OPREZ: Koristite čvrst i ravnomeran pritisak da biste mSATA karticu postavili na mesto. Ako koristite preteranu silu, možete oštetiti konektor.**

 **OPREZ: Da biste izbegli oštećenja mSATA kartice, ispod nje ne postavljajte kablove.**

- 3 Umetnite konektor mSATA kartice pod uglom od 45 stepeni u konektor na matičnoj ploči.
- 4 Pritisnite drugi kraj mSATA kartice prema dole u slot na matičnoj ploči i zamenite zavrtnj koji učvršćuje mSATA karticu u konektor na matičnoj ploči.

## Završni koraci

- 1 Zamenite poklopac osnove. Pogledajte „Zamena poklopca osnove“ na strani 20.
- 2 Zamenite bateriju. Pogledajte „Zamena baterije“ na strani 13.
- 3 Sledite uputstva data u odeljku „Posle rada u unutrašnjosti računara“ na strani 9.





**UPOZORENJE:** Pre nego što obavite rad u unutrašnjosti računara, pročitajte bezbednosne informacije koje su isporučene sa vašim računarom i pratite korake u odeljku „Pre početka rada“ na strani 7. Za dodatne informacije o najboljim bezbednosnim praksama, pogledajte početnu stranicu za usklađenost sa propisima na [dell.com/regulatory\\_compliance](http://dell.com/regulatory_compliance).

## Uklanjanje oslonca za dlan

### Pripremni koraci

- 1 Uklonite bateriju. Pogledajte „Uklanjanje baterije“ na strani 13.
- 2 Uklonite tastaturu. Pogledajte „Uklanjanje tastature“ na strani 15.
- 3 Uklonite poklopac osnove. Pogledajte „Uklanjanje poklopca osnove“ na strani 19.
- 4 Sledite uputstva od korak 1 do korak 2 u odeljku „Uklanjanje optičke disk jedinice“ na strani 27.

### Procedura

- 1 Uklonite zavrtnje koji učvršćuju oslonac za dlan za osnovu računara.



- 2 Okrenite računar naopako i otvorite ekran što je više moguće.
- 3 Uklonite zavrtnje koji učvršćuju oslonac za dlan za osnovu računara.
- 4 Podignite reze konektora i povucite držače da biste odspojili kabl ploče sa tasterima za brzi pristup, kabl ploče dugmeta za uključivanje/isključivanje i kabl tačpeda sa konektora na matičnoj ploči.

**△ OPREZ: Pažljivo razdvojite oslonac za dlan od sklopa ekrana da biste izbegli oštećenja sklopa ekrana.**

- 5 Vrhovima prstiju gurajte oslonac za dlan nagore od proreza u ležištu za optički disk.
- 6 Pažljivo odvojite i izvadite oslonac za dlan iz osnove računara.



1 kabl ploče tastera za brzi pristup	2 držač
3 reza konektora	4 zavrtnji (4)
5 oslonac za dlan	6 kabl tačpeda
7 kabl ploče dugmeta za uključivanje/isključivanje	



# Zamena oslonca za dlan

## Procedura

- 1 Poravnajte oslonac za dlan sa osnovom računara i pažljivo ga utisnite u ležište.
- 2 Gurnite kabl ploče sa tasterima za brzi pristup, kabl ploče dugmeta za uključivanje/isključivanje i kabl tačpeda u konektore na matičnoj ploči i pritisnite reze konektora da biste učvrstili kablove.
- 3 Zamenite zavrtnje koji učvršćuju oslonac za dlan za osnovu računara.
- 4 Zatvorite ekran i okrenite računar naopako.
- 5 Zamenite zavrtnje koji učvršćuju oslonac za dlan za osnovu računara.

## Završni koraci

- 1 Sledite uputstva od korak 4 do korak 5 u odeljku „Zamena optičke disk jedinice“ na strani 29.
- 2 Zamenite poklopac osnove. Pogledajte „Zamena poklopca osnove“ na strani 20.
- 3 Zamenite tastaturu. Pogledajte „Zamena tastature“ na strani 18.
- 4 Zamenite bateriju. Pogledajte „Zamena baterije“ na strani 13.
- 5 Sledite uputstva data u odeljku „Posle rada u unutrašnjosti računara“ na strani 9.





**UPOZORENJE:** Pre nego što obavite rad u unutrašnjosti računara, pročitajte bezbednosne informacije koje su isporučene sa vašim računarom i pratite korake u odeljku „Pre početka rada“ na strani 7. Za dodatne informacije o najboljim bezbednosnim praksama, pogledajte početnu stranicu za usklađenost sa propisima na [dell.com/regulatory\\_compliance](http://dell.com/regulatory_compliance).



**UPOZORENJE:** Baterija može eksplodirati ako se instalira nepravilno. Zamenite bateriju samo baterijom istog ili ekvivalentnog tipa. Iskorišćene baterije bacite u otpad u skladu sa uputstvima proizvođača.

## Uklanjanje coin-cell baterije

### Pripremni koraci

- 1 Uklonite bateriju. Pogledajte „Uklanjanje baterije“ na strani 13.
- 2 Uklonite tastaturu. Pogledajte „Uklanjanje tastature“ na strani 15.
- 3 Uklonite poklopac osnove. Pogledajte „Uklanjanje poklopca osnove“ na strani 19.
- 4 Sledite uputstva od korak 1 do korak 2 u odeljku „Uklanjanje optičke disk jedinice“ na strani 27.
- 5 Uklonite oslonac za dlan. Pogledajte „Uklanjanje oslonca za dlan“ na strani 39.

## Procedura

△ **OPREZ: Uklanjanjem coin-cell baterije postavke BIOS-a se resetuju na podrazumevane vrednosti. Preporučuje se da pre uklanjanja coin-cell baterije zabeležite postavke BIOS-a.**

Pomoću plastične olovke pažljivo odvojite coin-cell bateriju iz priključka za bateriju na matičnoj ploči.



---

1 plastična olovka    2 coin-cell baterija

---

3 priključak za bateriju

---

# Zamena coin-cell baterije

## Procedura

Gurnite coin-cell bateriju u priključak za bateriju na matičnoj ploči, tako da pozitivna strana baterije bude okrenuta prema gore.

## Završni koraci

- 1 Zamenite oslonac za dlan. Pogledajte „Zamena oslonca za dlan“ na strani 41.
- 2 Sledite uputstva od korak 4 do korak 5 u odeljku „Zamena optičke disk jedinice“ na strani 29.
- 3 Zamenite poklopac osnove. Pogledajte „Zamena poklopca osnove“ na strani 20.
- 4 Zamenite tastaturu. Pogledajte „Zamena tastature“ na strani 18.
- 5 Zamenite bateriju. Pogledajte „Zamena baterije“ na strani 13.
- 6 Sledite uputstva data u odeljku „Posle rada u unutrašnjosti računara“ na strani 9.



# 14 Ventilator

**!** **UPOZORENJE:** Pre nego što obavite rad u unutrašnjosti računara, pročitajte bezbednosne informacije koje su isporučene sa vašim računarom i pratite korake u odeljku „Pre početka rada“ na strani 7. Za dodatne informacije o najboljim bezbednosnim praksama, pogledajte početnu stranicu za usklađenost sa propisima na [dell.com/regulatory\\_compliance](http://dell.com/regulatory_compliance).

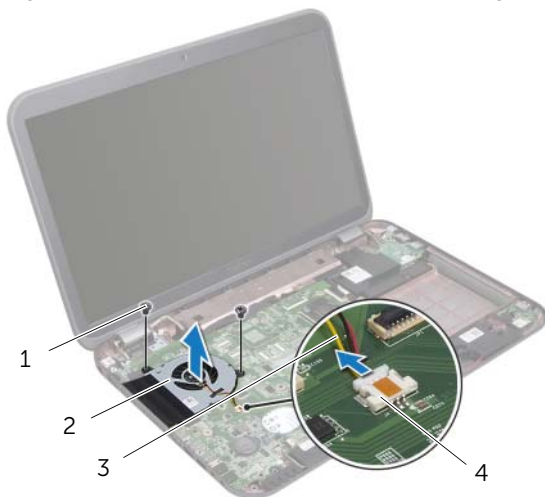
## Uklanjanje ventilatora

### Pripremni koraci

- 1 Uklonite bateriju. Pogledajte „Uklanjanje baterije“ na strani 13.
- 2 Uklonite poklopac osnove. Pogledajte „Uklanjanje poklopcu osnove“ na strani 19.
- 3 Uklonite tastaturu. Pogledajte „Uklanjanje tastature“ na strani 15.
- 4 Sledite uputstva od korak 1 do korak 2 u odeljku „Uklanjanje optičke disk jedinice“ na strani 27.
- 5 Uklonite oslonac za dlan. Pogledajte „Uklanjanje oslonca za dlan“ na strani 39.

### Procedura

- 1 Odspojite kabl ventilatora sa konektora matične ploče.
- 2 Uklonite zavrtnje koji učvršćuju ventilator za osnovu računara.
- 3 Podignite ventilator zajedno sa kablom i izvadite ga iz osnove računara.



1 zavrtnji (2)	2 ventilator
3 kabl ventilatora	4 konektor matične ploče

# Zamena ventilatora

## Procedura

- 1 Poravnajte otvore za zavrtnje na ventilatoru sa otvorima za zavrtnje na osnovi računara.
- 2 Zamenite zavrtnje koji učvršćuju ventilator za osnovu računara.
- 3 Povežite kabl ventilatora sa konektorom matične ploče.

## Završni koraci

- 1 Zamenite oslonac za dlan. Pogledajte „Zamena oslonca za dlan“ na strani 41.
- 2 Sledite uputstva od korak 4 do korak 5 u odeljku „Zamena optičke disk jedinice“ na strani 29.
- 3 Zamenite poklopac osnove. Pogledajte „Zamena poklopca osnove“ na strani 20.
- 4 Zamenite tastaturu. Pogledajte „Zamena tastature“ na strani 18.
- 5 Zamenite bateriju. Pogledajte „Zamena baterije“ na strani 13.
- 6 Sledite uputstva data u odeljku „Posle rada u unutrašnjosti računara“ na strani 9.





**UPOZORENJE:** Pre nego što obavite rad u unutrašnjosti računara, pročitajte bezbednosne informacije koje su isporučene sa vašim računarom i pratite korake u odeljku „Pre početka rada“ na strani 7. Za dodatne informacije o najboljim bezbednosnim praksama, pogledajte početnu stranicu za usklađenost sa propisima na [dell.com/regulatory\\_compliance](http://dell.com/regulatory_compliance).

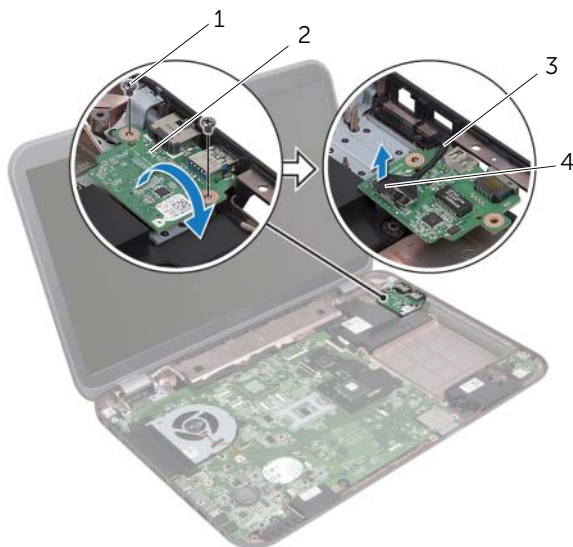
## Uklanjanje LAN ploče

### Pripremni koraci

- 1 Uklonite bateriju. Pogledajte „Uklanjanje baterije“ na strani 13.
- 2 Uklonite tastaturu. Pogledajte „Uklanjanje tastature“ na strani 15.
- 3 Uklonite poklopac osnove. Pogledajte „Uklanjanje poklopca osnove“ na strani 19.
- 4 Sledite uputstva od korak 1 do korak 2 u odeljku „Uklanjanje optičke disk jedinice“ na strani 27.
- 5 Uklonite oslonac za dlan. Pogledajte „Uklanjanje oslonca za dlan“ na strani 39.

## Procedura

- 1 Uklonite zavrtnje koji učvršćuju LAN ploču za osnovu računara.
- 2 Pažljivo preokrenite LAN ploču.
- 3 Povucite držač da biste odspojili kabl LAN ploče iz konektora na LAN ploči.
- 4 Uklonite LAN ploču iz osnove računara.



1 zavrtnji (2)	2 LAN ploča
3 kabl LAN ploče	4 držač

# Zamena LAN ploče

## Procedura

- 1 Priključite kabl LAN ploče u konektor LAN ploče.
- 2 Pažljivo preokrenite LAN ploču i poravnajte otvore za zavrtnje na LAN ploči sa otvorima za zavrtnje na osnovi računara.
- 3 Zamenite zavrtnje koji učvršćuju LAN ploču za osnovu računara.

## Završni koraci

- 1 Zamenite oslonac za dlan. Pogledajte „Zamena oslonca za dlan“ na strani 41.
- 2 Sledite uputstva od korak 4 do korak 5 u odeljku „Zamena optičke disk jedinice“ na strani 29.
- 3 Zamenite poklopac osnove. Pogledajte „Zamena poklopca osnove“ na strani 20.
- 4 Zamenite tastaturu. Pogledajte „Zamena tastature“ na strani 18.
- 5 Zamenite bateriju. Pogledajte „Zamena baterije“ na strani 13.
- 6 Sledite uputstva data u odeljku „Posle rada u unutrašnjosti računara“ na strani 9.





**UPOZORENJE:** Pre nego što obavite rad u unutrašnjosti računara, pročitajte bezbednosne informacije koje su isporučene sa vašim računarom i pratite korake u odeljku „Pre početka rada“ na strani 7. Za dodatne informacije o najboljim bezbednosnim praksama, pogledajte početnu stranicu za usklađenost sa propisima na [dell.com/regulatory\\_compliance](http://dell.com/regulatory_compliance).

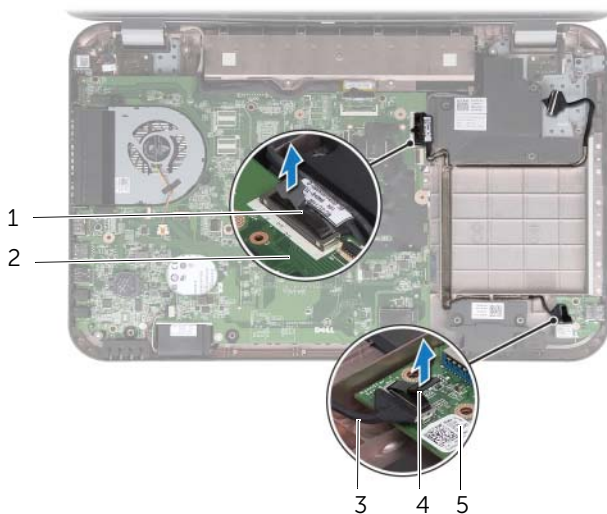
## Uklanjanje LAN-USB kabla

### Pripremni koraci

- 1 Uklonite bateriju. Pogledajte „Uklanjanje baterije“ na strani 13.
- 2 Uklonite tastaturu. Pogledajte „Uklanjanje tastature“ na strani 15.
- 3 Uklonite poklopac osnove. Pogledajte „Uklanjanje poklopca osnove“ na strani 19.
- 4 Sledite uputstva od korak 1 do korak 2 u odeljku „Uklanjanje optičke disk jedinice“ na strani 27.
- 5 Uklonite oslonac za dlan. Pogledajte „Uklanjanje oslonca za dlan“ na strani 39.
- 6 Uklonite LAN ploču. Pogledajte „Uklanjanje LAN ploče“ na strani 49.

## Procedura

- 1 Povucite držač da biste odspojili kabl USB ploče iz konektora na USB ploči.
- 2 Povucite držač da biste odspojili LAN-USB kabl iz konektora na matičnoj ploči.
- 3 Zabeležite putanju LAN-USB kabla i izvadite kabl iz vođica za usmeravanje na osnovi računara.
- 4 Odlepите LAN-USB kabl sa osnove računara.



1 LAN-USB kabl	2 matična ploča
3 kabl USB ploče	4 držač
5 USB ploča	

# Zamena LAN-USB kabla

## Procedura

- 1 Zalepite LAN-USB kabl na osnovu računara.
- 2 Provucite LAN-USB kabl kroz vođice za usmeravanje na osnovi računara.
- 3 Povežite LAN-USB kabl sa konektorom matične ploče.
- 4 Priključite kabl USB ploče u konektor USB ploče.

## Završni koraci

- 1 Zamenite LAN ploču. Pogledajte „Zamena LAN ploče“ na strani 51.
- 2 Zamenite oslonac za dlan. Pogledajte „Zamena oslonca za dlan“ na strani 41.
- 3 Sledite uputstva od korak 4 do korak 5 u odeljku „Zamena optičke disk jedinice“ na strani 29.
- 4 Zamenite poklopac osnove. Pogledajte „Zamena poklopca osnove“ na strani 20.
- 5 Zamenite tastaturu. Pogledajte „Zamena tastature“ na strani 18.
- 6 Zamenite bateriju. Pogledajte „Zamena baterije“ na strani 13.
- 7 Sledite uputstva data u odeljku „Posle rada u unutrašnjosti računara“ na strani 9.







**UPOZORENJE:** Pre nego što obavite rad u unutrašnjosti računara, pročitajte bezbednosne informacije koje su isporučene sa vašim računarom i pratite korake u odeljku „Pre početka rada“ na strani 7. Za dodatne informacije o najboljim bezbednosnim praksama, pogledajte početnu stranicu za usklađenost sa propisima na [dell.com/regulatory\\_compliance](http://dell.com/regulatory_compliance).

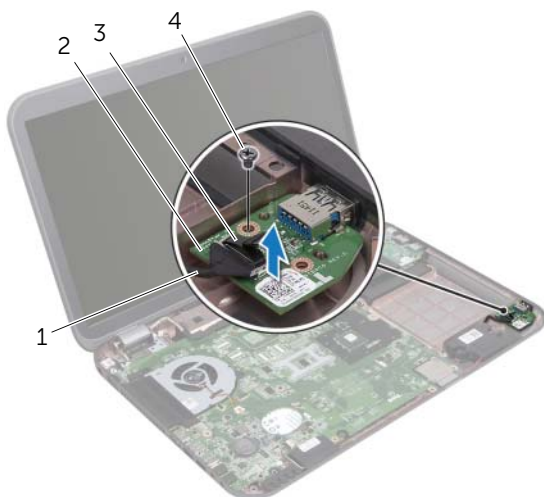
## Uklanjanje USB ploče

### Pripremni koraci

- 1 Uklonite bateriju. Pogledajte „Uklanjanje baterije“ na strani 13.
- 2 Uklonite tastaturu. Pogledajte „Uklanjanje tastature“ na strani 15.
- 3 Uklonite poklopac osnove. Pogledajte „Uklanjanje poklopca osnove“ na strani 19.
- 4 Sledite uputstva od korak 1 do korak 2 u odeljku „Uklanjanje optičke disk jedinice“ na strani 27.
- 5 Uklonite oslonac za dlan. Pogledajte „Uklanjanje oslonca za dlan“ na strani 39.

## Procedura

- 1 Povucite držač da biste odspojili kabl USB ploče iz konektora na USB ploči.
- 2 Uklonite zavrtnaj koji učvršćuje USB ploču za osnovu računara.
- 3 Podignite i uklonite USB ploču iz osnove računara.



1 kabl USB ploče	2 USB ploča
3 držač	4 zavrtnaj

# Zamena USB ploče

## Procedura

- 1 Poravnajte otvor za zavrtnanj na USB ploči sa otvorom za zavrtnanj na osnovi računara.
- 2 Zamenite zavrtnanj koji učvršćuje USB ploču za osnovu računara.
- 3 Priključite kabl USB ploče u konektor USB ploče.

## Završni koraci

- 1 Zamenite oslonac za dlan. Pogledajte „Zamena oslonca za dlan“ na strani 41.
- 2 Sledite uputstva od korak 4 do korak 5 u odeljku „Zamena optičke disk jedinice“ na strani 29.
- 3 Zamenite poklopac osnove. Pogledajte „Zamena poklopca osnove“ na strani 20.
- 4 Zamenite tastaturu. Pogledajte „Zamena tastature“ na strani 18.
- 5 Zamenite bateriju. Pogledajte „Zamena baterije“ na strani 13.
- 6 Sledite uputstva data u odeljku „Posle rada u unutrašnjosti računara“ na strani 9.





**UPOZORENJE:** Pre nego što obavite rad u unutrašnjosti računara, pročitajte bezbednosne informacije koje su isporučene sa vašim računarom i pratite korake u odeljku „Pre početka rada“ na strani 7. Za dodatne informacije o najboljim bezbednosnim praksama, pogledajte početnu stranicu za usklađenost sa propisima na [dell.com/regulatory\\_compliance](http://dell.com/regulatory_compliance).

## Uklanjanje sklopa ekrana

### Pripremni koraci

- 1 Uklonite bateriju. Pogledajte „Uklanjanje baterije“ na strani 13.
- 2 Uklonite tastaturu. Pogledajte „Uklanjanje tastature“ na strani 15.
- 3 Uklonite poklopac osnove. Pogledajte „Uklanjanje poklopca osnove“ na strani 19.
- 4 Sledite uputstva od korak 1 do korak 2 u odeljku „Uklanjanje optičke disk jedinice“ na strani 27.
- 5 Uklonite oslonac za dlan. Pogledajte „Uklanjanje oslonca za dlan“ na strani 39.

## Procedura

- 1 Zatvorite ekran i okrenite računar naopako.
- 2 Odspojite antenske kablove sa konektora na Mini-Card kartici. Pogledajte „Uklanjanje bežične Mini-Card kartice“ na strani 31.
- 3 Zabeležite putanju antenskih kablova i izvadite kablove iz vođica za usmeravanje.
- 4 Okrenite računar naopako i otvorite ekran što je više moguće.
- 5 Provucite antenske kablove nagore kroz prorez na osnovi računara.
- 6 Povucite držač da biste odspojili kabl ekrana iz konektora na matičnoj ploči.
- 7 Zabeležite putanju kabla ekrana i izvadite kabl iz vođica za usmeravanje.
- 8 Uklonite zavrtnje koji učvršćuju sklop ekrana za osnovu računara.
- 9 Podignite sklop ekrana sa osnove računara.



1 sklop ekrana	2 zavrtnji (4)
3 kabl ekrana	4 držač
5 antenski kablovi (2)	

# Zamena sklopa ekrana

## Procedura

- 1 Postavite sklop ekrana na mesto i zamenite zavrtnje koji učvršćuju sklop ekrana za osnovu računara.
- 2 Provucite kabl ekrana kroz vođice za usmeravanje i povežite ga na konektor na matičnoj ploči.
- 3 Provucite antenske kablove kroz vođice za usmeravanje i gurnite kablove kroz prorez na osnovi računara.
- 4 Zatvorite ekran i okrenite računar naopako.
- 5 Provucite antenske kablove kroz vođice za usmeravanje u donjem delu računara.
- 6 Povežite antenske kablove sa konektorima na Mini-Card kartici. Pogledajte „Zamena bežične Mini-Card kartice“ na strani 33.

## Završni koraci

- 1 Zamenite oslonac za dlan. Pogledajte „Zamena oslonca za dlan“ na strani 41.
- 2 Sledite uputstva od korak 4 do korak 5 u odeljku „Zamena optičke disk jedinice“ na strani 29.
- 3 Zamenite poklopac osnove. Pogledajte „Zamena poklopca osnove“ na strani 20.
- 4 Zamenite tastaturu. Pogledajte „Zamena tastature“ na strani 18.
- 5 Zamenite bateriju. Pogledajte „Zamena baterije“ na strani 13.
- 6 Sledite uputstva data u odeljku „Posle rada u unutrašnjosti računara“ na strani 9.

# Uklanjanje okna ekrana

## Pripremni koraci

- 1 Uklonite bateriju. Pogledajte „Uklanjanje baterije“ na strani 13.
- 2 Uklonite tastaturu. Pogledajte „Uklanjanje tastature“ na strani 15.
- 3 Uklonite poklopac osnove. Pogledajte „Uklanjanje poklopca osnove“ na strani 19.
- 4 Sledite uputstva od korak 1 do korak 2 u odeljku „Uklanjanje optičke disk jedinice“ na strani 27.
- 5 Uklonite oslonac za dlan. Pogledajte „Uklanjanje oslonca za dlan“ na strani 39.
- 6 Uklonite sklop ekrana. Pogledajte „Uklanjanje sklopa ekrana“ na strani 61.

## Procedura

**△ OPREZ: Okno ekrana je izuzetno lomljivo. Vodite računa prilikom skidanja okna kako biste sprečili oštećenja.**

- 1 Vrhovima prstiju pažljivo odvojite i podignite unutrašnju ivicu okna ekrana.
- 2 Podignite okno ekrana sa sklopa ekrana.



---

1 okno ekrana

---



# Zamena okna ekrana

## Procedura

Poravnajte okno ekrana preko ploče ekrana i pažljivo ga namestite u ležište.

## Završni koraci

- 1 Zamenite sklop ekrana. Pogledajte „Zamena sklopa ekrana“ na strani 63.
- 2 Zamenite oslonac za dlan. Pogledajte „Zamena oslonca za dlan“ na strani 41.
- 3 Sledite uputstva od korak 4 do korak 5 u odeljku „Zamena optičke disk jedinice“ na strani 29.
- 4 Zamenite poklopac osnove. Pogledajte „Zamena poklopca osnove“ na strani 20.
- 5 Zamenite tastaturu. Pogledajte „Zamena tastature“ na strani 18.
- 6 Zamenite bateriju. Pogledajte „Zamena baterije“ na strani 13.
- 7 Sledite uputstva data u odeljku „Posle rada u unutrašnjosti računara“ na strani 9.

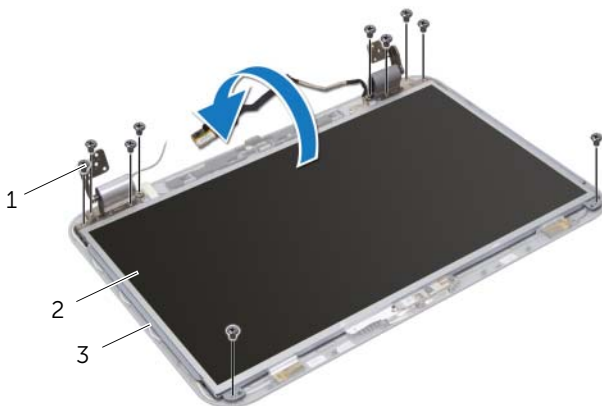
# Uklanjanje ploče ekrana

## Pripremni koraci

- 1 Uklonite bateriju. Pogledajte „Uklanjanje baterije“ na strani 13.
- 2 Uklonite tastaturu. Pogledajte „Uklanjanje tastature“ na strani 15.
- 3 Uklonite poklopac osnove. Pogledajte „Uklanjanje poklopca osnove“ na strani 19.
- 4 Sledite uputstva od korak 1 do korak 2 u odeljku „Uklanjanje optičke disk jedinice“ na strani 27.
- 5 Uklonite oslonac za dlan. Pogledajte „Uklanjanje oslonca za dlan“ na strani 39.
- 6 Uklonite sklop ekrana. Pogledajte „Uklanjanje sklopa ekrana“ na strani 61.
- 7 Uklonite okno ekrana. Pogledajte „Uklanjanje okna ekrana“ na strani 64.

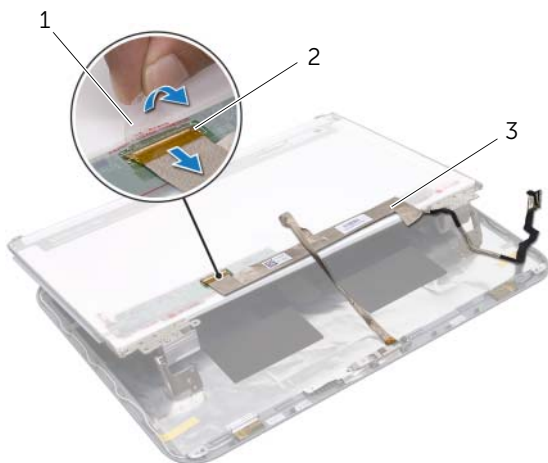
## Procedura

- 1 Uklonite zavrtnje koji učvršćuju ploču ekrana za poklopac ekrana.
- 2 Pažljivo podignite i okrenite ploču ekrana.



1 zavrtnji (10)	2 ploča ekrana
3 poklopac ekrana	

- 3 Odlepite i podignite traku koja učvršćuje kabl ekrana za konektor ploče ekrana a zatim odspojite kabl ekrana.
- 4 Odlepite kabl ekrana sa zadnjeg dela ploče ekrana.



---

1 traka

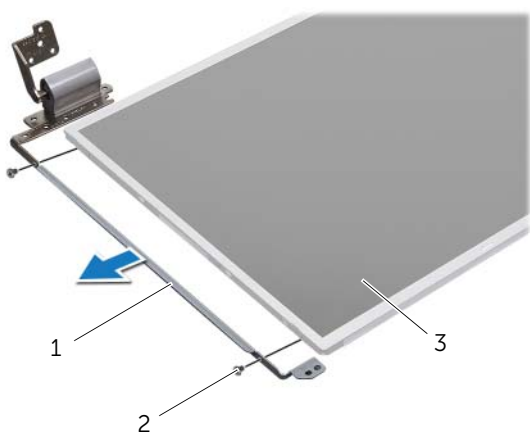
2 konektor ploče ekrana

---

3 kabl ekrana

---

- 5 Okrenite ploču ekrana naopako i postavite je na čistu površinu.
- 6 Uklonite zavrtnje koji učvršćuju konzole ploče ekrana za ploču ekrana.



---

1 konzole ploče ekrana (2)    2 zavrtnji (4)

---

3 ploča ekrana

---

# Zamena ploče ekrana

## Procedura

- 1 Poravnajte otvore za zavrtnje na konzolama ploče ekrana sa otvorima za zavrtnje na ploči ekrana i zamenite zavrtnje koji učvršćuju konzole ploče ekrana za ploču ekrana.
- 2 Okrenite ploču ekrana naopako.
- 3 Zalepite trakom kabl ekrana na zadnji deo ploče ekrana.
- 4 Povežite kabl ekrana sa konektorom ploče ekrana i učvrstite ga trakom.
- 5 Poravnajte otvore za zavrtnje na ploči ekrana sa otvorima za zavrtnje na poklopcu ekrana i zamenite zavrtnje koji učvršćuju ploču ekrana za poklopac ekrana.

## Završni koraci

- 1 Zamenite okno ekrana. Pogledajte „Zamena okna ekrana“ na strani 65.
- 2 Zamenite sklop ekrana. Pogledajte „Zamena sklopa ekrana“ na strani 63.
- 3 Zamenite oslonac za dlan. Pogledajte „Zamena oslonca za dlan“ na strani 41.
- 4 Sledite uputstva od korak 4 do korak 5 u odeljku „Zamena optičke disk jedinice“ na strani 29.
- 5 Zamenite poklopac osnove. Pogledajte „Zamena poklopca osnove“ na strani 20.
- 6 Zamenite tastaturu. Pogledajte „Zamena tastature“ na strani 18.
- 7 Zamenite bateriju. Pogledajte „Zamena baterije“ na strani 13.
- 8 Sledite uputstva data u odeljku „Posle rada u unutrašnjosti računara“ na strani 9.





**UPOZORENJE:** Pre nego što obavite rad u unutrašnjosti računara, pročitajte bezbednosne informacije koje su isporučene sa vašim računarom i pratite korake u odeljku „Pre početka rada“ na strani 7. Za dodatne informacije o najboljim bezbednosnim praksama, pogledajte početnu stranicu za usklađenost sa propisima na [dell.com/regulatory\\_compliance](https://dell.com/regulatory_compliance).

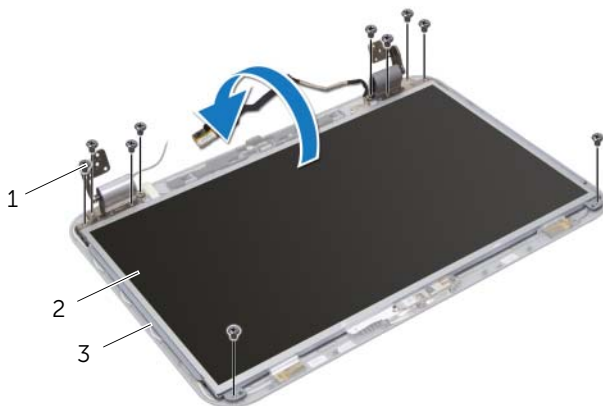
## Uklanjanje modula kamere

### Pripremni koraci

- 1 Uklonite bateriju. Pogledajte „Uklanjanje baterije“ na strani 13.
- 2 Uklonite tastaturu. Pogledajte „Uklanjanje tastature“ na strani 15.
- 3 Uklonite poklopac osnove. Pogledajte „Uklanjanje poklopca osnove“ na strani 19.
- 4 Sledite uputstva od korak 1 do korak 2 u odeljku „Uklanjanje optičke disk jedinice“ na strani 27.
- 5 Uklonite oslonac za dlan. Pogledajte „Uklanjanje oslonca za dlan“ na strani 39.
- 6 Uklonite sklop ekrana. Pogledajte „Uklanjanje sklopa ekrana“ na strani 61.
- 7 Uklonite okno ekrana. Pogledajte „Uklanjanje okna ekrana“ na strani 64.

## Procedura

- 1 Uklonite zavrtnje koji učvršćuju ploču ekrana za poklopac ekrana.
- 2 Pažljivo podignite i okrenite ploču ekrana.



---

1 zavrtnji (10)

2 ploča ekrana

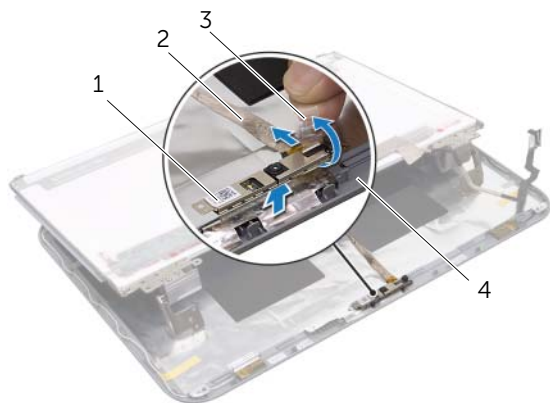
---

3 poklopac ekrana

---



- 3 Odvojite modul kamere iz poklopca ekrana.
- 4 Okrenite modul kamere.
- 5 Odlepite i podignite traku koja učvršćuje kabl kamere za modul kamere.
- 6 Odspojite kabl kamere sa konektora modula kamere.
- 7 Podignite modul kamere iz poklopca ekrana.



---

1 modul kamere

2 kabl kamere

---

3 traka

4 poklopac ekrana

---

# Zamena modula kamere

## Procedura

- 1 Povežite kabl kamere sa konektorom modula kamere i učvrstite ga trakom.
- 2 Koristite podupirače za poravnanje na poklopcu ekrana da biste modul kamere postavili na mesto i pričvrstite modul kamere za poklopac ekrana.
- 3 Poravnajte otvore za zavrtnje na ploči ekrana sa otvorima za zavrtnje na poklopcu ekrana.
- 4 Zamenite zavrtnje koji učvršćuju ploču ekrana za poklopac ekrana.

## Završni koraci

- 1 Zamenite okno ekrana. Pogledajte „Zamena okna ekrana“ na strani 65.
- 2 Zamenite sklop ekrana. Pogledajte „Zamena sklopa ekrana“ na strani 63.
- 3 Zamenite oslonac za dlan. Pogledajte „Zamena oslonca za dlan“ na strani 41.
- 4 Sledite uputstva od korak 4 do korak 5 u odeljku „Zamena optičke disk jedinice“ na strani 29.
- 5 Zamenite poklopac osnove. Pogledajte „Zamena poklopca osnove“ na strani 20.
- 6 Zamenite tastaturu. Pogledajte „Zamena tastature“ na strani 18.
- 7 Zamenite bateriju. Pogledajte „Zamena baterije“ na strani 13.
- 8 Sledite uputstva data u odeljku „Posle rada u unutrašnjosti računara“ na strani 9.



**UPOZORENJE:** Pre nego što obavite rad u unutrašnjosti računara, pročitajte bezbednosne informacije koje su isporučene sa vašim računarom i pratite korake u odeljku „Pre početka rada“ na strani 7. Za dodatne informacije o najboljim bezbednosnim praksama, pogledajte početnu stranicu za usklađenost sa propisima na [dell.com/regulatory\\_compliance](https://dell.com/regulatory_compliance).

## Uklanjanje matične ploče

### Pripremni koraci

- 1 Uklonite bateriju. Pogledajte „Uklanjanje baterije“ na strani 13.
- 2 Uklonite tastaturu. Pogledajte „Uklanjanje tastature“ na strani 15.
- 3 Uklonite poklopac osnove. Pogledajte „Uklanjanje poklopca osnove“ na strani 19.
- 4 Uklonite memorijski modul(e). Pogledajte „Uklanjanje memorijskog(ih) modula“ na strani 21.
- 5 Sledite uputstva od korak 1 do korak 3 u odeljku „Uklanjanje tvrdog diska/diskova“ na strani 23.
- 6 Sledite uputstva od korak 1 do korak 2 u odeljku „Uklanjanje optičke disk jedinice“ na strani 27.
- 7 Uklonite mSATA karticu. Pogledajte „Uklanjanje mSATA kartice“ na strani 35.
- 8 Skinite bežičnu Mini-Card karticu. Pogledajte „Uklanjanje bežične Mini-Card kartice“ na strani 31.
- 9 Uklonite oslonac za dlan. Pogledajte „Uklanjanje oslonca za dlan“ na strani 39.
- 10 Uklonite ventilator. Pogledajte „Uklanjanje ventilatora“ na strani 47.

## Procedura

**NAPOMENA:** Servisna oznaka vašeg računara nalazi se na matičnoj ploči. Nakon zamene matične ploče, servisnu oznaku morate uneti u BIOS.

**NAPOMENA:** Pre odspajanja kabl sa matične ploče obratite pažnju na položaj konektora, tako da ih možete ispravno ponovo priključiti nakon što zamenite sklop matične ploče.

- 1 Zatvorite ekran i okrenite računar naopako.
- 2 Odspojite kabl niskotonskog zvučnika sa konektora matične ploče.



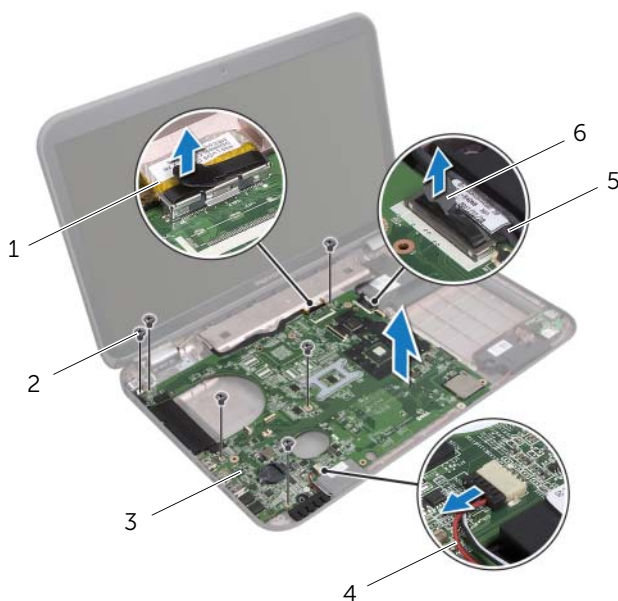
---

1 provlačenje kabla  
niskotonskog zvučnika

2 kabl niskotonskog  
zvučnika

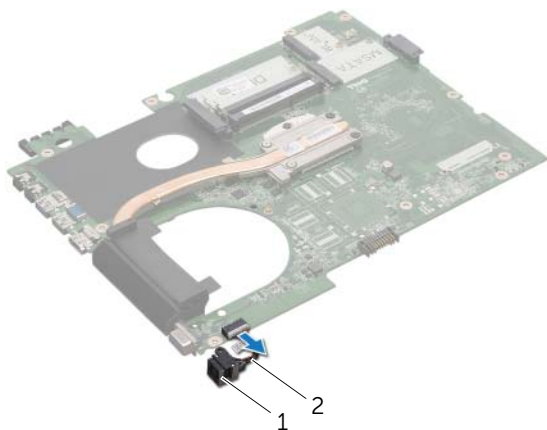
---

- 3 Okrenite računar naopako i otvorite ekran što je više moguće.
- 4 Povucite držač da biste odspojili kabl ekrana i LAN-USB kabl sa konektora na matičnoj ploči.
- 5 Odspojite kabl zvučnika sa konektora matične ploče.
- 6 Uklonite zavrtnje koji učvršćuju sklop matične ploče za osnovu računara.
- 7 Uklonite zavrtnj koji učvršćuje priključak adaptera za napajanje za osnovu računara.
- 8 Pažljivo podignite sklop matične ploče pod uglom i oslobodite konektore na matičnoj ploči iz proreza na osnovi računara.



1 kabl ekrana	2 zavrtnji (6)
3 sklop matične ploče	4 kabl zvučnika
5 LAN-USB kabl	6 držač

- 9 Preokrenite sklop matične ploče zajedno sa kablom priključka adaptera za napajanje.
- 10 Odspojite kabl priključka adaptera za napajanje sa konektora na matičnoj ploči.



---

1 priključak adaptera  
za napajanje

2 kabl priključka adaptera  
za napajanje

---

- 11 Uklonite rashladni element. Pogledajte „Uklanjanje rashladnog elementa“ na strani 81.
- 12 Uklonite procesor. Pogledajte „Uklanjanje procesora“ na strani 85.

# Zamena matične ploče

## Procedura

- 1 Zamenite procesor. Pogledajte „Zamena procesora“ na strani 87.
- 2 Zamenite rashladni element. Pogledajte „Zamena rashladnog elementa“ na strani 83.
- 3 Povežite kabl priključka adaptera za napajanje sa konektorom matične ploče.
- 4 Preokrenite sklop matične ploče.
- 5 Gurnite konektore na sklopu matične ploče u proreze na osnovi računara.
- 6 Zamenite zavrtnje koji učvršćuju sklop matične ploče za osnovu računara.
- 7 Poravnajte otvor za zavrtnj na priključku adaptera za napajanje sa otvorom za zavrtnj na osnovi računara.
- 8 Zamenite zavrtnj koji učvršćuje priključak adaptera za napajanje za osnovu računara.
- 9 Priključite kabl ekrana, kabl zvučnika i LAN-USB kabl na konektore na matičnoj ploči.
- 10 Zatvorite ekran i okrenite računar naopako.
- 11 Povežite kabl niskotonskog zvučnika sa konektorom matične ploče.

## Završni koraci

- 1 Zamenite ventilator. Pogledajte „Zamena ventilatora“ na strani 48.
- 2 Zamenite oslonac za dlan. Pogledajte „Zamena oslonca za dlan“ na strani 41.
- 3 Zamenite bežičnu Mini-Card karticu. Pogledajte „Zamena bežične Mini-Card kartice“ na strani 33.
- 4 Zamenite mSATA karticu. Pogledajte „Zamena mSATA kartice“ na strani 37.
- 5 Sledite uputstva od korak 4 do korak 5 u odeljku „Zamena optičke disk jedinice“ na strani 29.
- 6 Sledite uputstva od korak 4 do korak 6 u odeljku „Zamena tvrdog diska/diskova“ na strani 26.
- 7 Zamenite memorijski modul(e). Pogledajte „Zamena memorijskog(ih) modula“ na strani 22.
- 8 Zamenite poklopac osnove. Pogledajte „Zamena poklopca osnove“ na strani 20.
- 9 Zamenite tastaturu. Pogledajte „Zamena tastature“ na strani 18.
- 10 Zamenite bateriju. Pogledajte „Zamena baterije“ na strani 13.
- 11 Sledite uputstva data u odeljku „Posle rada u unutrašnjosti računara“ na strani 9.

## Unošenje servisne oznake u BIOS

- 1 Uključite računar.
- 2 Pritisnite <F2> tokom POST procedure da biste ušli u program za podešavanje sistema.
- 3 Pronađite glavnu karticu i unesite servisnu oznaku u polje „Service Tag Setting“ (Postavljanje servisne oznake).





**UPOZORENJE:** Pre nego što obavite rad u unutrašnjosti računara, pročitajte bezbednosne informacije koje su isporučene sa vašim računarom i pratite korake u odeljku „Pre početka rada“ na strani 7. Za dodatne informacije o najboljim bezbednosnim praksama, pogledajte početnu stranicu za usklađenost sa propisima na [dell.com/regulatory\\_compliance](http://dell.com/regulatory_compliance).

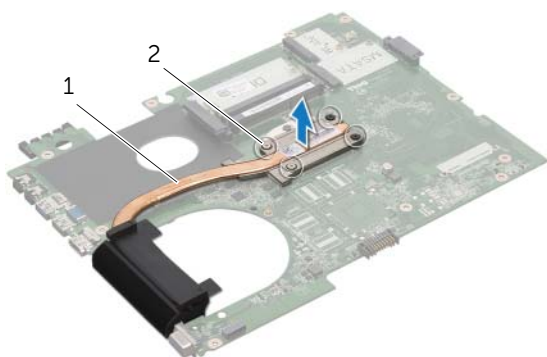
## Uklanjanje rashladnog elementa

### Pripremni koraci

- 1 Uklonite bateriju. Pogledajte „Uklanjanje baterije“ na strani 13.
- 2 Uklonite tastaturu. Pogledajte „Uklanjanje tastature“ na strani 15.
- 3 Uklonite poklopac osnove. Pogledajte „Uklanjanje poklopca osnove“ na strani 19.
- 4 Uklonite memorijski modul(e). Pogledajte „Uklanjanje memorijskog(ih) modula“ na strani 21.
- 5 Sledite uputstva od korak 1 do korak 3 u odeljku „Uklanjanje tvrdog diska/diskova“ na strani 23.
- 6 Sledite uputstva od korak 1 do korak 2 u odeljku „Uklanjanje optičke disk jedinice“ na strani 27.
- 7 Uklonite mSATA karticu. Pogledajte „Uklanjanje mSATA kartice“ na strani 35.
- 8 Skinite bežičnu Mini-Card karticu. Pogledajte „Uklanjanje bežične Mini-Card kartice“ na strani 31.
- 9 Uklonite oslonac za dlan. Pogledajte „Uklanjanje oslonca za dlan“ na strani 39.
- 10 Uklonite ventilator. Pogledajte „Uklanjanje ventilatora“ na strani 47.
- 11 Sledite uputstva od korak 1 do korak 10 u odeljku „Uklanjanje matične ploče“ na strani 75.

## Procedura

- 1 Prema određenom redosledu (naznačenom na rashladnom elementu), olabavite neispadajuće zavrtnje koji učvršćuju rashladni element za matičnu ploču.
- 2 Podignite rashladni element sa matične ploče.




---

1 rashladni element	2 neispadajući zavrtnji (4)
---------------------	-----------------------------

---

# Zamena rashladnog elementa

## Procedura

 **NAPOMENA:** Originalna termalna mast se može ponovo koristiti ako se originalna matična ploča i rashladni element instaliraju zajedno. Ako se matična ploča ili rashladni element zamene, koristite termalni umetak koji se nalazi u kompletu da biste obezbedili toplotnu provodljivost.

- 1 Očistite termalnu mast sa donjeg dela rashladnog elementa i ponovo je nanosite.
- 2 Poravnajte otvore za zavrtnje na rashladnom elementu sa otvorima za zavrtnje na matičnoj ploči.
- 3 Prema određenom redosledu (naznačenom na rashladnom elementu), pritegnite neispadajuće zavrtnje koji učvršćuju rashladni element za matičnu ploču.

## Završni koraci

- 1 Sledite uputstva od korak 3 do korak 11 u odeljku „Zamena matične ploče“ na strani 79.
- 2 Zamenite ventilator. Pogledajte „Zamena ventilatora“ na strani 48.
- 3 Zamenite oslonac za dlan. Pogledajte „Zamena oslonca za dlan“ na strani 41.
- 4 Zamenite tastaturu. Pogledajte „Zamena tastature“ na strani 18.
- 5 Zamenite bežičnu Mini-Card karticu. Pogledajte „Zamena bežične Mini-Card kartice“ na strani 33.
- 6 Zamenite mSATA karticu. Pogledajte „Zamena mSATA kartice“ na strani 37.
- 7 Sledite uputstva od korak 4 do korak 5 u odeljku „Zamena optičke disk jedinice“ na strani 29.
- 8 Sledite uputstva od korak 4 do korak 6 u odeljku „Zamena tvrdog diska/diskova“ na strani 26.
- 9 Zamenite memorijski modul(e). Pogledajte „Zamena memorijskog(ih) modula“ na strani 22.
- 10 Zamenite poklopac osnove. Pogledajte „Zamena poklopca osnove“ na strani 20.
- 11 Zamenite bateriju. Pogledajte „Zamena baterije“ na strani 13.
- 12 Sledite uputstva data u odeljku „Posle rada u unutrašnjosti računara“ na strani 9.





**UPOZORENJE:** Pre nego što obavite rad u unutrašnjosti računara, pročitajte bezbednosne informacije koje su isporučene sa vašim računarom i pratite korake u odeljku „Pre početka rada“ na strani 7. Za dodatne informacije o najboljim bezbednosnim praksama, pogledajte početnu stranicu za usklađenost sa propisima na [dell.com/regulatory\\_compliance](https://dell.com/regulatory_compliance).

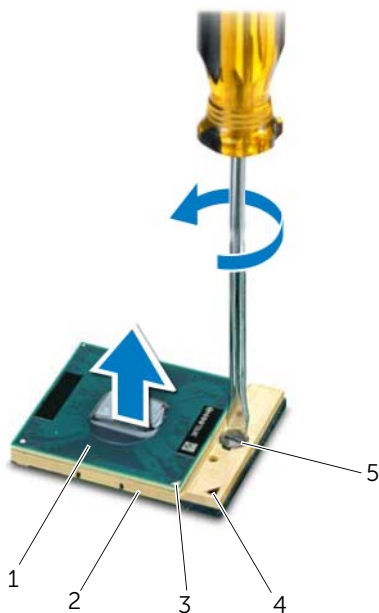
## Uklanjanje procesora

### Pripremni koraci

- 1 Uklonite bateriju. Pogledajte „Uklanjanje baterije“ na strani 13.
- 2 Uklonite tastaturu. Pogledajte „Uklanjanje tastature“ na strani 15.
- 3 Uklonite poklopac osnove. Pogledajte „Uklanjanje poklopca osnove“ na strani 19.
- 4 Uklonite memorijski modul(e). Pogledajte „Uklanjanje memorijskog(ih) modula“ na strani 21.
- 5 Sledite uputstva od korak 1 do korak 3 u odeljku „Uklanjanje tvrdog diska/diskova“ na strani 23.
- 6 Sledite uputstva od korak 1 do korak 2 u odeljku „Uklanjanje optičke disk jedinice“ na strani 27.
- 7 Uklonite mSATA karticu. Pogledajte „Uklanjanje mSATA kartice“ na strani 35.
- 8 Skinite bežičnu Mini-Card karticu. Pogledajte „Uklanjanje bežične Mini-Card kartice“ na strani 31.
- 9 Uklonite oslonac za dlan. Pogledajte „Uklanjanje oslonca za dlan“ na strani 39.
- 10 Uklonite ventilator. Pogledajte „Uklanjanje ventilatora“ na strani 47.
- 11 Sledite uputstva od korak 1 do korak 10 u odeljku „Uklanjanje matične ploče“ na strani 75.
- 12 Uklonite rashladni element. Pogledajte „Uklanjanje rashladnog elementa“ na strani 81.

## Procedura

- 1 Da biste oslobodili ZIF priključak, pomoću malog odvrtčača sa ravnim vrhom okrećite zavrtanj ZIF priključka suprotno od kretanja kazaljki sata dok ne dosegne graničnik.
- △ **OPREZ:** Da bi se obezbedilo maksimalno hlađenje procesora, ne smeju se dodirivati oblasti za prenos toplote na sklopu za hlađenje procesora. Ulja na vašoj koži mogu smanjiti sposobnost prenosa toplote termalnih umetaka.
- △ **OPREZ:** Kada uklanjate modul procesora, povlačite ga pravo nagore. Vodite računa da ne savijate pinove na modulu procesora.
- 2 Podignite modul procesora iz ZIF priključka.



1	procesor	2	ZIF priključak
3	pin-1 ugao procesora	4	pin-1 ugao ZIF priključka
5	zavrtanj ZIF priključka		

# Zamena procesora

## Procedura



**NAPOMENA:** Ako instalirate novi procesor, isporučuje se novi termalni sklop uključujući prilepljeni termalni umetak ili novi termalni umetak zajedno sa dokumentacijom za prikaz pravilne instalacije.

- 1 Poravnajte pin-1 ugao modula procesora sa pin-1 uglom ZIF priključka, a zatim ubacite modul procesora.



**NAPOMENA:** Pin-1 ugao modula procesora ima trougao koji se poravnava sa trouglom na pin-1 uglu ZIF priključka.

Kada je modul procesora pravilno postavljen, sva četiri ugla su poravnata na istoj visini. Ako je jedan ili više uglova modula viši od drugih, modul nije pravilno postavljen.



**OPREZ: Da bi se izbeglo oštećenje procesora, prilikom okretanja zavrtnja odvrtič držite pod pravim uglom u odnosu na procesor.**

- 2 Pritegnite ZIF priključak okretanjem zavrtnja u smeru kretanja kazaljki sata da biste pričvrstili modul procesora za matičnu ploču.

## Završni koraci

- 1 Zamenite rashladni element. Pogledajte „Zamena rashladnog elementa“ na strani 83.
- 2 Sledite uputstva od korak 3 do korak 11 u odeljku „Zamena matične ploče“ na strani 79.
- 3 Zamenite ventilator. Pogledajte „Zamena ventilatora“ na strani 48.
- 4 Zamenite oslonac za dlan. Pogledajte „Zamena oslonca za dlan“ na strani 41.
- 5 Zamenite bežičnu Mini-Card karticu. Pogledajte „Zamena bežične Mini-Card kartice“ na strani 33.
- 6 Zamenite mSATA karticu. Pogledajte „Zamena mSATA kartice“ na strani 37.
- 7 Sledite uputstva od korak 4 do korak 5 u odeljku „Zamena optičke disk jedinice“ na strani 29.
- 8 Sledite uputstva od korak 4 do korak 6 u odeljku „Zamena tvrdog diska/diskova“ na strani 26.
- 9 Zamenite memorijski modul(e). Pogledajte „Zamena memorijskog(ih) modula“ na strani 22.
- 10 Zamenite poklopac osnove. Pogledajte „Zamena poklopca osnove“ na strani 20.
- 11 Zamenite tastaturu. Pogledajte „Zamena tastature“ na strani 18.
- 12 Zamenite bateriju. Pogledajte „Zamena baterije“ na strani 13.
- 13 Sledite uputstva data u odeljku „Posle rada u unutrašnjosti računara“ na strani 9.







**UPOZORENJE:** Pre nego što obavite rad u unutrašnjosti računara, pročitajte bezbednosne informacije koje su isporučene sa vašim računarom i pratite korake u odeljku „Pre početka rada“ na strani 7. Za dodatne informacije o najboljim bezbednosnim praksama, pogledajte početnu stranicu za usklađenost sa propisima na [dell.com/regulatory\\_compliance](http://dell.com/regulatory_compliance).

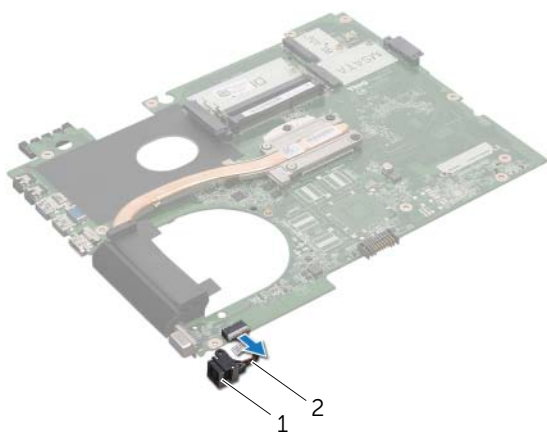
## Uklanjanje priključka adaptera za napajanje

### Pripremni koraci

- 1 Uklonite bateriju. Pogledajte „Uklanjanje baterije“ na strani 13.
- 2 Uklonite tastaturu. Pogledajte „Uklanjanje tastature“ na strani 15.
- 3 Uklonite poklopac osnove. Pogledajte „Uklanjanje poklopca osnove“ na strani 19.
- 4 Uklonite memorijski modul(e). Pogledajte „Uklanjanje memorijskog(ih) modula“ na strani 21.
- 5 Sledite uputstva od korak 1 do korak 3 u odeljku „Uklanjanje tvrdog diska/diskova“ na strani 23.
- 6 Sledite uputstva od korak 1 do korak 2 u odeljku „Uklanjanje optičke disk jedinice“ na strani 27.
- 7 Uklonite mSATA karticu. Pogledajte „Uklanjanje mSATA kartice“ na strani 35.
- 8 Skinite bežičnu Mini-Card karticu. Pogledajte „Uklanjanje bežične Mini-Card kartice“ na strani 31.
- 9 Uklonite oslonac za dlan. Pogledajte „Uklanjanje oslonca za dlan“ na strani 39.
- 10 Uklonite ventilator. Pogledajte „Uklanjanje ventilatora“ na strani 47.
- 11 Sledite uputstva od korak 1 do korak 9 u odeljku „Uklanjanje matične ploče“ na strani 75.

## Procedura

Odspojite kabl priključka adaptera za napajanje sa konektora matične ploče.



---

1 priključak adaptera  
za napajanje

2 kabl priključka adaptera  
za napajanje

---

# Zamena priključka adaptera za napajanje

## Procedura

Povežite kabl priključka adaptera za napajanje sa konektorom matične ploče.

## Završni koraci

- 1 Sledite uputstva od korak 4 do korak 11 u odeljku „Zamena matične ploče“ na strani 79.
- 2 Zamenite ventilator. Pogledajte „Zamena ventilatora“ na strani 48.
- 3 Zamenite oslonac za dlan. Pogledajte „Zamena oslonca za dlan“ na strani 41.
- 4 Zamenite bežičnu Mini-Card karticu. Pogledajte „Zamena bežične Mini-Card kartice“ na strani 33.
- 5 Zamenite mSATA karticu. Pogledajte „Zamena mSATA kartice“ na strani 37.
- 6 Sledite uputstva od korak 4 do korak 5 u odeljku „Zamena optičke disk jedinice“ na strani 29.
- 7 Sledite uputstva od korak 4 do korak 6 u odeljku „Zamena tvrdog diska/diskova“ na strani 26.
- 8 Zamenite memorijski modul(e). Pogledajte „Zamena memorijskog(ih) modula“ na strani 22.
- 9 Zamenite poklopac osnove. Pogledajte „Zamena poklopca osnove“ na strani 20.
- 10 Zamenite tastaturu. Pogledajte „Zamena tastature“ na strani 18.
- 11 Zamenite bateriju. Pogledajte „Zamena baterije“ na strani 13.
- 12 Sledite uputstva data u odeljku „Posle rada u unutrašnjosti računara“ na strani 9.





**UPOZORENJE:** Pre nego što obavite rad u unutrašnjosti računara, pročitajte bezbednosne informacije koje su isporučene sa vašim računarom i pratite korake u odeljku „Pre početka rada“ na strani 7. Za dodatne informacije o najboljim bezbednosnim praksama, pogledajte početnu stranicu za usklađenost sa propisima na [dell.com/regulatory\\_compliance](http://dell.com/regulatory_compliance).

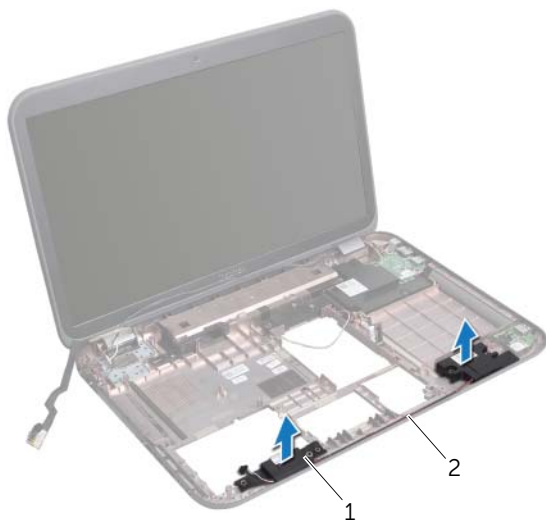
## Uklanjanje zvučnika

### Pripremni koraci

- 1 Uklonite bateriju. Pogledajte „Uklanjanje baterije“ na strani 13.
- 2 Uklonite tastaturu. Pogledajte „Uklanjanje tastature“ na strani 15.
- 3 Uklonite poklopac osnove. Pogledajte „Uklanjanje poklopca osnove“ na strani 19.
- 4 Uklonite memorijski modul(e). Pogledajte „Uklanjanje memorijskog(ih) modula“ na strani 21.
- 5 Sledite uputstva od korak 1 do korak 3 u odeljku „Uklanjanje tvrdog diska/diskova“ na strani 23.
- 6 Sledite uputstva od korak 1 do korak 2 u odeljku „Uklanjanje optičke disk jedinice“ na strani 27.
- 7 Uklonite mSATA karticu. Pogledajte „Uklanjanje mSATA kartice“ na strani 35.
- 8 Skinite bežičnu Mini-Card karticu. Pogledajte „Uklanjanje bežične Mini-Card kartice“ na strani 31.
- 9 Uklonite oslonac za dlan. Pogledajte „Uklanjanje oslonca za dlan“ na strani 39.
- 10 Uklonite ventilator. Pogledajte „Uklanjanje ventilatora“ na strani 47.
- 11 Sledite uputstva od korak 1 do korak 8 u odeljku „Uklanjanje matične ploče“ na strani 75.

## Procedura

- 1 Zabeležite putanju kabla zvučnika i izvadite kabl iz vođica za usmeravanje na osnovi računara.
- 2 Podignite zvučnike zajedno sa kablom i izvadite ih iz osnove računara.



---

1 zvučnici (2)

2 provlačenje kabla zvučnika

---

# Zamena zvučnika

## Procedura

- 1 Provucite kabl zvučnika kroz vođice za usmeravanje na osnovi računara.
- 2 Koristite kleme za poravnanje na osnovi računara da biste zvučnike postavili na mesto.

## Završni koraci

- 1 Sledite uputstva od korak 5 do korak 11 u odeljku „Zamena matične ploče“ na strani 79.
- 2 Zamenite ventilator. Pogledajte „Zamena ventilatora“ na strani 48.
- 3 Zamenite oslonac za dlan. Pogledajte „Zamena oslonca za dlan“ na strani 41.
- 4 Zamenite bežičnu Mini-Card karticu. Pogledajte „Zamena bežične Mini-Card kartice“ na strani 33.
- 5 Zamenite mSATA karticu. Pogledajte „Zamena mSATA kartice“ na strani 37.
- 6 Sledite uputstva od korak 4 do korak 5 u odeljku „Zamena optičke disk jedinice“ na strani 29.
- 7 Sledite uputstva od korak 4 do korak 6 u odeljku „Zamena tvrdog diska/diskova“ na strani 26.
- 8 Zamenite memorijski modul(e). Pogledajte „Zamena memorijskog(ih) modula“ na strani 22.
- 9 Zamenite poklopac osnove. Pogledajte „Zamena poklopca osnove“ na strani 20.
- 10 Zamenite tastaturu. Pogledajte „Zamena tastature“ na strani 18.
- 11 Zamenite bateriju. Pogledajte „Zamena baterije“ na strani 13.
- 12 Sledite uputstva data u odeljku „Posle rada u unutrašnjosti računara“ na strani 9.







**UPOZORENJE:** Pre nego što obavite rad u unutrašnjosti računara, pročitajte bezbednosne informacije koje su isporučene sa vašim računarom i pratite korake u odeljku „Pre početka rada“ na strani 7. Za dodatne informacije o najboljim bezbednosnim praksama, pogledajte početnu stranicu za usklađenost sa propisima na [dell.com/regulatory\\_compliance](http://dell.com/regulatory_compliance).

## Uklanjanje niskotonskog zvučnika

### Pripremni koraci

- 1 Uklonite bateriju. Pogledajte „Uklanjanje baterije“ na strani 13.
- 2 Uklonite tastaturu. Pogledajte „Uklanjanje tastature“ na strani 15.
- 3 Uklonite poklopac osnove. Pogledajte „Uklanjanje poklopca osnove“ na strani 19.
- 4 Uklonite memorijski modul(e). Pogledajte „Uklanjanje memorijskog(ih) modula“ na strani 21.
- 5 Sledite uputstva od korak 1 do korak 3 u odeljku „Uklanjanje tvrdog diska/diskova“ na strani 23.
- 6 Sledite uputstva od korak 1 do korak 2 u odeljku „Uklanjanje optičke disk jedinice“ na strani 27.
- 7 Uklonite mSATA karticu. Pogledajte „Uklanjanje mSATA kartice“ na strani 35.
- 8 Skinite bežičnu Mini-Card karticu. Pogledajte „Uklanjanje bežične Mini-Card kartice“ na strani 31.
- 9 Uklonite oslonac za dlan. Pogledajte „Uklanjanje oslonca za dlan“ na strani 39.
- 10 Uklonite ventilator. Pogledajte „Uklanjanje ventilatora“ na strani 47.
- 11 Sledite uputstva od korak 1 do korak 8 u odeljku „Uklanjanje matične ploče“ na strani 75.

## Procedura

- 1 Zabeležite putanju kabl niskotonskog zvučnika i izvadite kabl iz vođica za usmeravanje na osnovi računara.
- 2 Podignite niskotonski zvučnik zajedno sa kablom i izvadite ga iz osnove računara.



---

1 niskotonski zvučnik

---

# Zamena niskotonskog zvučnika

## Procedura

- 1 Koristite kleme za poravnanje na osnovi računara da biste niskotonski zvučnik postavili na mesto.
- 2 Provucite kabl niskotonskog zvučnika kroz vođice za usmeravanje na osnovi računara.

## Završni koraci

- 1 Sledite uputstva od korak 5 do korak 11 u odeljku „Zamena matične ploče“ na strani 79.
- 2 Zamenite ventilator. Pogledajte „Zamena ventilatora“ na strani 48.
- 3 Zamenite oslonac za dlan. Pogledajte „Zamena oslonca za dlan“ na strani 41.
- 4 Zamenite bežičnu Mini-Card karticu. Pogledajte „Zamena bežične Mini-Card kartice“ na strani 33.
- 5 Zamenite mSATA karticu. Pogledajte „Zamena mSATA kartice“ na strani 37.
- 6 Sledite uputstva od korak 4 do korak 5 u odeljku „Zamena optičke disk jedinice“ na strani 29.
- 7 Sledite uputstva od korak 4 do korak 6 u odeljku „Zamena tvrdog diska/diskova“ na strani 26.
- 8 Zamenite memorijski modul(e). Pogledajte „Zamena memorijskog(ih) modula“ na strani 22.
- 9 Zamenite poklopac osnove. Pogledajte „Zamena poklopca osnove“ na strani 20.
- 10 Zamenite tastaturu. Pogledajte „Zamena tastature“ na strani 18.
- 11 Zamenite bateriju. Pogledajte „Zamena baterije“ na strani 13.
- 12 Sledite uputstva data u odeljku „Posle rada u unutrašnjosti računara“ na strani 9.



BIOS-u može biti neophodno flešovanje kada postoji njegova dopuna ili prilikom zamene matične ploče.

Da biste flešovali BIOS:

- 1 Uključite računar.
- 2 Posetite stranicu **support.dell.com/support/downloads**.
- 3 Pronađite datoteku za ažuriranje BIOS-a vašeg računara:



**NAPOMENA:** Servisnu oznaku za vaš računar možete pronaći na nalepnici sa donje strane računara. Dodatne informacije možete pronaći u Vodiču za brzi početak koji ste dobili uz računar.

Ako imate servisnu oznaku ili kod za brzi servis:

- a Unesite servisnu oznaku ili kod za brzi servis računara u polje **Service Tag or Express Service Code** (Servisna oznaka ili Kod za brzi servis).
- b Kliknite na **Submit** (Unesi), i nastavite do korak 4.

Ako nemate servisnu oznaku ili kod za brzi servis računara:

- a Izaberite jednu od sledećih opcija:
  - **Automatically detect my Service Tag for me (Automatski detektuj moju servisnu oznaku)**
  - **Choose from My Products and Services List (Izaberi sa liste Moji proizvodi i usluge)**
  - **Choose from a list of all Dell products (Izaberi sa liste svih Dell proizvoda)**
- b Kliknite na **Continue** (Nastavi) i sledite uputstva na ekranu.

- 4 Na ekranu se pojavljuje lista rezultata. Kliknite na **BIOS**.
- 5 Kliknite na **Download File** (Preuzmite datoteku) da biste preuzeli najnoviju BIOS datoteku.
- 6 U prozoru **Please select your download method below** (Izaberite način preuzimanja u nastavku), kliknite na **For Single File Download via Browser** (Za preuzimanje jedne datoteke putem pretraživača), a zatim kliknite na **Download Now** (Preuzmi odmah).
- 7 U prozoru **Save As** (Sačuvaj kao) izaberite odgovarajuću lokaciju za preuzimanje datoteke na računar.
- 8 Ako se pojavi prozor **Download Complete** (Preuzimanje završeno), kliknite na **Close** (Zatvori).
- 9 Pronađite fasciklu sa preuzetom datotekom za ažuriranje BIOS-a. U fascikli se pojavljuje ikona datoteke koja ima isti naziv kao i preuzeta datoteka za ažuriranje BIOS-a.
- 10 Dvaput kliknite na ikonu datoteke za ažuriranje BIOS-a i sledite uputstva koja se pojavljuju na ekranu.

